

## กรณี : เกิดอุบัติเหตุลูกจ้างถูกไฟฟ้าดูดขณะปฏิบัติงานเสียชีวิต

### ๑. ข้อมูลสถานประกอบกิจการ/นายจ้าง

#### ๑.๑ ชื่อสถานประกอบกิจการ

##### ๑) การไฟฟ้าส่วนภูมิภาคสาขา ข

ประกอบกิจการ บริการและจำหน่ายกระแสไฟฟ้า

ตั้งอยู่ จังหวัดศรีสะเกษ

มี A เป็นผู้จัดการการไฟฟ้าส่วนภูมิภาคสาขา ข เป็นผู้มีอำนาจกระทำการแทนโดยได้รับมอบอำนาจจากนาย B มอบอำนาจให้ผู้จัดการการไฟฟ้าส่วนภูมิภาคสาขา

##### ๒) บริษัท ก จำกัด

ประกอบกิจการ รับเหมาติดตั้งเสาไฟฟ้า

ที่ตั้งสำนักงานแห่งใหญ่ กรุงเทพมหานคร

สถานที่ปฏิบัติงานของลูกจ้าง การไฟฟ้าส่วนภูมิภาคสาขา ข จังหวัดศรีสะเกษ

ผู้มีอำนาจลงลายมือชื่อผูกพันบริษัทฯ คือ D E และ G โดยกรรมการหนึ่งคนลงลายมือชื่อและประทับตราสำคัญของบริษัท

#### ๑.๒ มีจำนวนลูกจ้างรวม ๒๓ คน เป็นชาย ๒๓ คน เป็นหญิง - คน

แบ่งเป็นลูกจ้างรายเดือน จำนวน - คน ลูกจ้างรายวัน จำนวน ๒๓ คน

ลูกจ้างต่างชาติ  มี  ไม่มี

๑.๓ กำหนดวันทำงานของลูกจ้าง ๖ วันต่อสัปดาห์ คือ วันจันทร์ - วันเสาร์ มีวันหยุดประจำสัปดาห์ ๑ วัน คือ วันอาทิตย์ ทำงานตั้งแต่เวลา ๐๘.๐๐ - ๑๗.๐๐ น. เวลาพัก ๑ ชั่วโมง คือ เวลา ๑๒.๐๐ - ๑๓.๐๐ น.

#### ๑.๔ สถิติการประสบอันตรายจากการทำงานของลูกจ้าง (กรณีร้ายแรง) ไม่มี

### ๒. ข้อมูลทั่วไป/รายละเอียดและลำดับเหตุการณ์การเกิดอุบัติเหตุ

#### ๒.๑ ข้อมูลทั่วไปและสภาพแวดล้อมของสถานที่เกิดอุบัติเหตุจากการทำงาน

บริษัท ก จำกัด ประกอบกิจการ บริการรับเหมาติดตั้งเสาไฟฟ้า โทรเลข รับจ้างเหมาแรงงาน ได้ทำสัญญารับจ้างบริการงานด้านระบบไฟฟ้ากับการไฟฟ้าส่วนภูมิภาค จังหวัดอุบลราชธานี โดยมีหน้าที่จัดหาผู้ปฏิบัติงานมาทำงานกับการไฟฟ้าส่วนภูมิภาคตามที่ได้รับมอบหมาย บริษัทฯ จัดหาผู้ปฏิบัติงานมาทำงานกับการไฟฟ้าส่วนภูมิภาคสาขา ข จังหวัดศรีสะเกษ จำนวน ๒๓ คน

นาย Z (ผู้เสียชีวิต) อายุ ๓๕ ปี เป็นลูกจ้างของบริษัท ก จำกัด ตั้งแต่วันที่ ๑๖ กันยายน ๒๕๖๔ ได้รับมอบหมายให้ปฏิบัติงาน ณ การไฟฟ้าส่วนภูมิภาคสาขา ข ตำแหน่งคนงานระดับ ๑ มีนาย T พนักงานช่างระดับ ๔ ไฟฟ้าส่วนภูมิภาคสาขา ข เป็นหัวหน้าผู้ควบคุมงาน

#### - สภาพแวดล้อมของสถานที่เกิดอุบัติเหตุ

สถานที่เกิดเหตุอยู่ในพื้นที่ จังหวัดศรีสะเกษ เป็นงานปรับปรุงซ่อมแซมระบบจำหน่ายไฟฟ้าของการไฟฟ้าส่วนภูมิภาคสาขา ข กรณีสายไฟฟ้าไลน์เมน KUK ๗๗ขาด ๒ เส้น พื้นที่ปฏิบัติงานระหว่างเสาไฟฟ้าที่มีสายไฟฟ้าแรงสูง สายไฟฟ้าแรงต่ำและสายสื่อสาร พื้นดินมีหญ้าและต้นไม้

รูปที่ ๑ สถานที่ปฏิบัติงาน



- ขั้นตอนการปฏิบัติงานและเครื่องจักร เครื่องมือ อุปกรณ์

ขั้นตอนการต่อสายไฟฟ้าแรงสูงสามารถดำเนินการได้ทั้งที่มีกระแสไฟฟ้าและตัดกระแสไฟฟ้า

โดยใช้อุปกรณ์คุ้มครองความปลอดภัยส่วนบุคคลอย่างเหมาะสมและถูกต้อง ตั้งแต่ปกสายไฟ สวมหมวกต่อสายแรงสูง ใช้คีมบีบกดหลอดกับสายไฟแล้วใช้เทปพันสายไฟพันให้เรียบร้อย

รูปที่ ๒ การต่อสายไฟฟ้าแรงสูง



- เครื่องจักร เครื่องมือ อุปกรณ์ และอุปกรณ์คุ้มครองความปลอดภัยส่วนบุคคล

อุปกรณ์ที่ใช้ในการต่อสายไฟฟ้าแรงสูงประกอบด้วย คีมปกสายไฟฟ้าแรงสูง หลอดต่อสายไฟฟ้า อุปกรณ์กดข้อต่อสายไฟ และเทปพันสายไฟ อุปกรณ์คุ้มครองความปลอดภัยส่วนบุคคลประกอบด้วยถุงมือยาง และถุงมือหนัง

รูปที่ ๓ เครื่องจักร เครื่องมือ และอุปกรณ์

คีมปกสายไฟ



หลอดต่อสายไฟ



เทปพันสายไฟ



ถุงมือยาง



ถุงมือหนัง



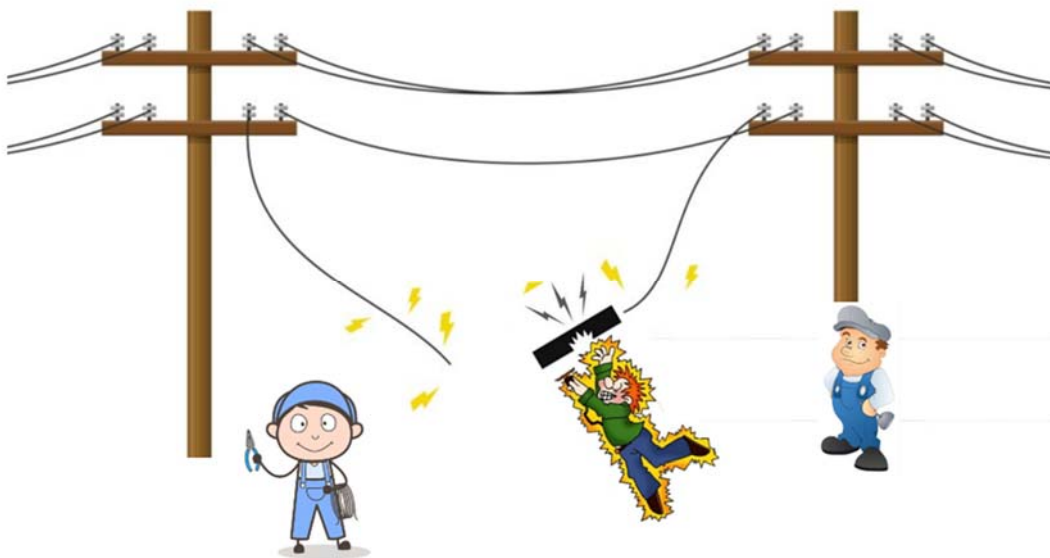
รถกระเช้าซ่อมไฟฟ้า



## ๒.๒ รายละเอียด/ลำดับเหตุการณ์การเกิดอุบัติเหตุ

วันที่ ๖ มีนาคม ๒๕๖๗ เวลา ๑๖.๔๐ น. เกิดเหตุไฟฟ้าดับเนื่องจากสายไฟฟ้าแรงสูงไลน์เมน KUK ๗๗ขาด บริเวณหมู่บ้าน จังหวัดศรีสะเกษ การไฟฟ้าส่วนภูมิภาคสาขา ข แจ้งระดมคนงานทีมก่อสร้าง ไกล่เคียงเข้าแก้ไข ทีมของนาย T พนักงานช่างระดับ ๔ พร้อมลูกจ้างผู้ปฏิบัติงานจำนวน ๖ คน รวมทั้งนาย Z (ผู้เสียชีวิต) ไปถึงสถานที่เกิดเหตุพบว่าสายไฟฟ้าแรงสูงที่มีแรงดันไฟฟ้า ๒๒,๐๐๐ V จำนวน ๒ เส้นขาดโดยไม่ทราบสาเหตุ ปลายสายไฟฟ้าแรงสูงที่ขาดตกลงมาสัมผัสกับห้วยาแห้งและต้นไม้เกิดไฟลุกไหม้แต่ไฟที่ไหม้หยุดดับแล้ว และ Y ตำแหน่งหัวหน้าแผนกก่อสร้างและปฏิบัติการ การไฟฟ้าส่วนภูมิภาค ข สั่งให้นาย T ไปดำเนินการสับสวิทช์เปลี่ยนสถานการณ์ทำงานของวงจรให้ไฟฟ้าไหลผ่านสายไฟฟ้าแรงสูงที่ไม่ขาด ที่เสาไฟฟ้า ต้นอื่นนาย T ให้ลูกจ้างผู้ปฏิบัติงาน ๓ คน ทำการเคลียพื้นที่รอบอยู่บริเวณจุดเกิดเหตุ แล้วขับรถซ่อมไฟไปดำเนินการสับสวิทช์ที่จุดปฏิบัติงานบนเสาไฟฟ้าต้นอื่น ลูกจ้างผู้ปฏิบัติงานทั้ง ๓ คน ที่อยู่บริเวณที่สายแรงสูงขาดทำการเคลียพื้นที่ด้านล่างแล้ว เข้าใจว่ามีการตัดกระแสไฟฟ้าแล้วจึงจะเตรียมการเพื่อต่อสายไฟฟ้าแรงสูง นาย Z สวมถุงมือหนังกลับสำหรับปีนเสาไฟจะลากสายไฟฟ้าแรงสูงออกมายังพื้นที่เพื่อปฏิบัติงาน เมื่อสัมผัสสายไฟฟ้าแรงสูงกระแสไฟฟ้าไหลผ่านร่างกายของนาย Z มีอาการชกเกร็งและหมดสติ ร่างกายบางส่วนมีรอยไหม้ เพื่อนร่วมงานที่อยู่ในเหตุการณ์เข้าช่วยเหลือและปฐมพยาบาลเบื้องต้น ก่อนส่งรักษาตัวที่โรงพยาบาล ค และส่งต่อที่โรงพยาบาล ง จังหวัดอุบลราชธานี และนาย Z เสียชีวิตเมื่อวันที่ ๘ มีนาคม ๒๕๖๗ เวลาประมาณ ๐๖.๐๐ น.

รูปที่ ๔ แสดงภาพจำลองเหตุการณ์การเกิดอุบัติเหตุ



### ๓. รายละเอียดการประสบอันตรายหรือความสูญเสียหรือหยุดการผลิตจากอุบัติเหตุ

- ๓.๑ จำนวนผู้เสียชีวิต ๑ คน
- ๓.๒ จำนวนผู้บาดเจ็บ - คน
- ๓.๓ จำนวนผู้ทุพพลภาพ - คน
- ๓.๔ ค่ารักษาพยาบาล - บาท
- ๓.๕ การสูญเสียทรัพย์สินหรืออาคารสถานที่/เครื่องจักร จำนวน - บาท
- ๓.๖ อื่นๆ ลูกจ้างหยุดงาน - วัน

### ๔. การวิเคราะห์ปัจจัยที่คาดว่าจะจะเป็นสาเหตุ

จากการสอบสวนอุบัติเหตุ และได้ทำการวิเคราะห์ พบว่า สาเหตุของอุบัติเหตุเกิดจากหลายปัจจัย ดังนี้

#### ๑) ปัจจัยด้านคน /การกระทำที่ไม่ปลอดภัย

- ลูกจ้างปฏิบัติงานโดยไม่ตรวจสอบสายไฟฟ้าว่ามีกระแสไฟฟ้าไหลอยู่หรือไม่
- ลูกจ้างไม่สวมใส่อุปกรณ์คุ้มครองความปลอดภัยที่เหมาะสมกับการปฏิบัติงาน

#### ๒) ปัจจัยด้านสภาพแวดล้อม/สภาพการณ์ที่ไม่ปลอดภัย

- สายไฟฟ้าแรงสูงที่ขาดและมีกระแสไฟฟ้า

#### ๓) ปัจจัยด้านการบริหารจัดการ

- หัวหน้าผู้ควบคุมงานให้ลูกจ้างอยู่ ณ สถานที่ปฏิบัติงานโดยไม่มีการสั่งการที่ชัดเจน
- ไม่มีการประเมินความเสี่ยงก่อนการปฏิบัติงาน
- จัดอุปกรณ์คุ้มครองความปลอดภัยส่วนบุคคลไม่เหมาะสมกับงานคือถุงมือหนังกลับสำหรับ

ปีนเสาไฟฟ้าไม่เหมาะสมกับสภาพการทำงานกับสายไฟฟ้าแรงสูง

- ขาดการวางแผนการทำงานและประสานงาน หัวหน้าทีมสนับสนุนอื่นยังไม่ไปถึงจุดปฏิบัติงาน หัวหน้าทีมที่ไปถึงก่อนถูกสั่งให้ไปปฏิบัติงานอื่นและให้ลูกจ้างผู้ปฏิบัติงานอยู่ที่จุดปฏิบัติงาน

- การปฏิบัติงานแต่ละจุดควรมีหัวหน้าผู้ควบคุมงานกำกับดูแลลูกจ้างผู้ปฏิบัติงาน

### ๕. ข้อเสนอแนะหรือมาตรการสำหรับการแก้ไขป้องกัน

จากสาเหตุของการเกิดอุบัติเหตุในครั้งนี้ ในเบื้องต้นสามารถกำหนดมาตรการ แนวทางในการป้องกัน และควบคุมอันตรายได้ ดังต่อไปนี้

๕.๑ จัดให้มีวิธีการปฏิบัติงานที่ปลอดภัยในการทำงานต่อสายไฟฟ้าแรงสูง โดยประกอบด้วย การระบุอันตรายที่อาจเกิดขึ้นจากการทำงาน การวางแผนการปฏิบัติงาน การป้องกันและควบคุมอันตราย และแจกคู่มือปฏิบัติการให้แก่ลูกจ้างก่อนเริ่มงาน

๕.๒ จัดให้มีการอบรมความปลอดภัย อาชีวอนามัย และสภาพแวดล้อมในการทำงานเกี่ยวกับไฟฟ้าให้แก่ลูกจ้างก่อนเริ่มปฏิบัติงาน และควบคุมดูแลให้ลูกจ้างปฏิบัติตามอย่างเคร่งครัด

๕.๓ จัดอุปกรณ์คุ้มครองความปลอดภัยส่วนบุคคลที่เหมาะสมกับลักษณะงาน ได้แก่ ถุงมือยาง ถุงมือหนัง สำหรับทำงานกับกระแสไฟฟ้าแรงสูง และควบคุมให้ลูกจ้างสวมใส่อุปกรณ์คุ้มครองความปลอดภัยส่วนบุคคลตลอดเวลาที่ปฏิบัติงาน

๕.๔ จัดให้มีการประเมินความเสี่ยงก่อนการปฏิบัติงาน เพื่อจัดทำแผนการทำงานที่เหมาะสมกับจำนวนและความสามารถของผู้ปฏิบัติงานและควบคุมให้ปฏิบัติงานตามแผนอย่างเคร่งครัด

## ๖.กฎหมายที่เกี่ยวข้องกับอุบัติเหตุ

๖.๑ พระราชบัญญัติความปลอดภัย อาชีวอนามัย และสภาพแวดล้อมในการทำงาน พ.ศ. ๒๕๕๔ มาตรา ๘ ให้นายจ้างบริหาร จัดการ และดำเนินการด้านความปลอดภัย อาชีวอนามัย และสภาพแวดล้อมในการทำงาน ให้เป็นไปตามมาตรฐานที่กำหนดในกฎกระทรวง

การกำหนดมาตรฐานตามวรรคหนึ่ง ให้นายจ้างจัดทำเอกสารหรือรายงานใด โดยมีการตรวจสอบหรือรับรองโดยบุคคล หรือนิติบุคคลตามที่กำหนดในกฎกระทรวง

ให้ลูกจ้างมีหน้าที่ปฏิบัติตามหลักเกณฑ์ด้านความปลอดภัย อาชีวอนามัย และสภาพแวดล้อมในการทำงานตามมาตรฐานที่กำหนดในวรรคหนึ่ง

มาตรา ๑๔ ในกรณีที่นายจ้างให้ลูกจ้างทำงานในสภาพการทำงานหรือสภาพแวดล้อมในการทำงานที่อาจทำให้ลูกจ้างได้รับอันตรายต่อชีวิต ร่างกาย จิตใจ หรือสุขภาพอนามัย ให้นายจ้างแจ้งให้ลูกจ้างทราบถึงอันตรายที่อาจเกิดขึ้นจากการทำงานและแจกคู่มือปฏิบัติงานให้ลูกจ้างทุกคน ก่อนที่ ลูกจ้างจะเข้าทำงาน เปลี่ยนงาน หรือเปลี่ยนสถานที่ทำงาน

มาตรา ๑๖ ให้นายจ้างจัดให้ผู้บริหาร หัวหน้างาน และลูกจ้างทุกคนได้รับการฝึกอบรม ความปลอดภัย อาชีวอนามัย และสภาพแวดล้อมในการทำงาน เพื่อให้บริหารจัดการ และดำเนินการด้านความปลอดภัย อาชีวอนามัย และสภาพแวดล้อมในการทำงานได้อย่างปลอดภัย

ในกรณีที่นายจ้างรับลูกจ้างเข้าทำงาน เปลี่ยนงาน เปลี่ยนสถานที่ทำงาน หรือเปลี่ยนแปลงเครื่องจักรหรืออุปกรณ์ ซึ่งอาจทำให้ลูกจ้างได้รับอันตรายต่อชีวิต ร่างกาย จิตใจ หรือสุขภาพอนามัย ให้นายจ้างจัดให้มีการฝึกอบรมลูกจ้างทุกคนก่อนการเริ่มทำงาน

การฝึกอบรมตามวรรคหนึ่งและวรรคสอง ให้เป็นไปตามหลักเกณฑ์ วิธีการ และเงื่อนไขที่อธิบดีประกาศกำหนด

๖.๒ กฎกระทรวงกำหนดมาตรฐานในการบริหาร จัดการ และดำเนินการด้านความปลอดภัย อาชีวอนามัย และสภาพแวดล้อมในการทำงานเกี่ยวกับไฟฟ้า พ.ศ. ๒๕๕๘

ข้อ ๔ ให้นายจ้างจัดให้มีการฝึกอบรมให้กับลูกจ้างซึ่งปฏิบัติงานเกี่ยวกับไฟฟ้าให้มีความรู้ ความเข้าใจ และทักษะที่จำเป็นในการทำงานอย่างปลอดภัยตามหน้าที่ที่ได้รับมอบหมาย ทั้งนี้ ตามหลักเกณฑ์ วิธีการ และเงื่อนไขที่อธิบดีประกาศกำหนด

ข้อ ๗ ห้ามนายจ้างให้ลูกจ้างซึ่งปฏิบัติงานเกี่ยวกับไฟฟ้าเข้าใกล้หรือนำสิ่งที่เป็นตัวนำไฟฟ้าที่ไม่มีที่ถือหุ้มด้วยฉนวนไฟฟ้าที่เหมาะสมกับแรงดันไฟฟ้าเข้าใกล้สิ่งที่มีกระแสไฟฟ้าในระยษะที่น้อยกว่าระยะห่างตามมาตรฐานของสมาคมวิศวกรรมสถานแห่งประเทศไทย ในพระบรมราชูปถัมภ์ หากยังไม่มีมาตรฐานดังกล่าวให้ใช้มาตรฐานตามที่การไฟฟ้าประจำท้องถิ่นกำหนด เว้นแต่นายจ้างจะได้ดำเนินการดังต่อไปนี้

(๑) ให้ลูกจ้างสวมใส่อุปกรณ์คุ้มครองความปลอดภัยส่วนบุคคลที่เป็นฉนวนไฟฟ้าที่เหมาะสมกับแรงดันไฟฟ้า หรือนำฉนวนไฟฟ้าที่สามารถป้องกันแรงดันไฟฟ้านั้นได้มาหุ้มสิ่งที่มีกระแสไฟฟ้า และ

(๒) จัดให้มีวิศวกร หรือกรณีการไฟฟ้าประจำท้องถิ่นอาจจัดให้ผู้ที่ได้รับการรับรองเป็นผู้ควบคุมงานจากการไฟฟ้าประจำท้องถิ่นดังกล่าว เพื่อควบคุมการปฏิบัติงานของลูกจ้าง

ข้อ ๑๐ ในกรณีที่นายจ้างให้ลูกจ้างทำงานโดยใช้อุปกรณ์ในการปฏิบัติงานเกี่ยวกับกระแสไฟฟ้า หรืออยู่ในบริเวณใกล้เคียงกับสิ่งที่มีกระแสไฟฟ้า ให้นายจ้างจัดหาอุปกรณ์ชนิดที่เป็นฉนวนไฟฟ้า หรือหุ้มด้วยฉนวนไฟฟ้า หรืออุปกรณ์ป้องกันอันตรายที่เหมาะสมกับแรงดันไฟฟ้าสำหรับการปฏิบัติงานของลูกจ้าง

ข้อ ๒๒ อุปกรณ์คุ้มครองความปลอดภัยส่วนบุคคลและอุปกรณ์ป้องกันอันตรายจากไฟฟ้า ต้องเป็นไปตามมาตรฐานที่กำหนดไว้และต้องมีคุณสมบัติ ดังต่อไปนี้

(๑) อุปกรณ์คุ้มครองความปลอดภัยส่วนบุคคลและอุปกรณ์ที่ใช้ป้องกันกระแสไฟฟ้า ต้องเหมาะสมกับแรงดันไฟฟ้าสูงสุดในบริเวณที่ปฏิบัติงานหรือบริเวณใกล้เคียงที่อาจก่อให้เกิดอันตรายได้

(๒) ถุงมือยางป้องกันไฟฟ้า ต้องมีลักษณะสวมกับนิ้วมือได้ทุกนิ้ว

(๓) ถุงมือหนังที่ใช้สวมทับถุงมือยาง ต้องมีความยาวหุ้มถึงข้อมือและมีความคงทนต่อการฉีกขาดได้ดี การใช้ถุงมืออย่างต้องใช้ร่วมกับถุงมือหนังทุกครั้งที่ปฏิบัติงาน

## ๗. ผู้สอบสวนและรายงานอุบัติเหตุ

ศูนย์ความปลอดภัยในการทำงานเขต ๓

กองความปลอดภัยแรงงาน กรมสวัสดิการและคุ้มครองแรงงาน