

กรณี : เกิดอุบัติเหตุลูกจ้างถูกไฟฟ้าดูดเสียชีวิต

๑. ข้อมูลสถานประกอบกิจการ/นายจ้าง

๑.๑ ชื่อสถานประกอบกิจการ

๑) บริษัท ก จำกัด

ประกอบกิจการ รับเหมาติดตั้งเสาไฟฟ้า โทรเลข รับจ้างเหมาแรงงาน
สำนักงานแห่งใหญ่ ตั้งอยู่ กรุงเทพมหานคร

ผู้มีอำนาจลงลายมือชื่อผูกพันบริษัทฯ A B และ C เป็นกรรมการ โดยมีกรรมการหนึ่งคนลงลายมือชื่อ
และประทับตราสำคัญของบริษัทฯ

๒) การไฟฟ้าส่วนภูมิภาคสาขาย่อย ข จังหวัดอำนาจเจริญ

ประกอบกิจการ บริการและจำหน่ายกระแสไฟฟ้า

ตั้งอยู่ : จังหวัดอำนาจเจริญ

มีนาย D รักษาราชการ ผู้จัดการการไฟฟ้าส่วนภูมิภาคสาขาย่อยข เป็นผู้มีอำนาจกระทำการ
แทนโดยได้รับมอบอำนาจจากนาย E มอบอำนาจให้ผู้ช่วยว่าการการไฟฟ้าส่วนภูมิภาคเขต ผู้อำนวยการ
ฝ่ายบริการทรัพยากรบุคคล ผู้จัดการการไฟฟ้าส่วนภูมิภาค ชั้น ๑ ชั้น ๒ ชั้น ๓ ผู้จัดการการไฟฟ้า
ส่วนภูมิภาคสาขา ผู้จัดการการไฟฟ้าส่วนภูมิภาคจังหวัด ระดับ ๑๒ ระดับ ๑๑ และผู้จัดการการไฟฟ้า
ส่วนภูมิภาคสาขา ระดับ ๑๑ ระดับ ๑๐ ระดับ ๙ ตามหนังสือมอบอำนาจ

๑.๒ มีลูกจ้างปฏิบัติงาน ณ การไฟฟ้าส่วนภูมิภาคสาขาย่อย ข จำนวน ๗ คน เป็นชายทั้งหมด

๑.๓ กำหนดวันทำงานของลูกจ้าง ๖ วันต่อสัปดาห์ คือ วันจันทร์ - วันเสาร์

เวลาทำงาน ๐๘.๐๐- ๑๗.๐๐ น. พัก ๑ ชั่วโมง เวลา ๑๒.๐๐-๑๓.๐๐ น. และมีวันหยุดประจำสัปดาห์
๑ วัน คือ วันอาทิตย์

๑.๔ สถิติการประสบอันตรายจากการทำงานของลูกจ้าง (กรณีร้ายแรง) ไม่มี

๒. ข้อมูลทั่วไป/รายละเอียดและลำดับเหตุการณ์การเกิดอุบัติเหตุ

๒.๑ ข้อมูลทั่วไปและสภาพแวดล้อมของสถานที่เกิดอุบัติเหตุจากการทำงาน

บริษัท ก จำกัด ประกอบกิจการ บริการรับเหมาติดตั้งเสาไฟฟ้า โทรเลข รับจ้างเหมาแรงงาน
ได้ทำสัญญาจ้างบริการงานด้านระบบไฟฟ้า โดยมีหน้าที่จัดหาผู้ปฏิบัติงานมาทำงานกับการไฟฟ้าส่วน
ภูมิภาคตามที่ได้รับมอบหมาย ซึ่งได้ทำสัญญากับการไฟฟ้าส่วนภูมิภาคเขต ๒ (ภาคตะวันออกเฉียงเหนือ)
จังหวัดอุบลราชธานี โดยให้จัดหาผู้ปฏิบัติงานไปทำงานให้กับการไฟฟ้าส่วนภูมิภาคจังหวัดอำนาจเจริญ และ
จังหวัดอื่น ๆ ที่การไฟฟ้าส่วนภูมิภาคเขต ๒ เป็นผู้รับผิดชอบ สัญญามีระยะเวลา ๒๔ เดือน

สำนักงานประจำจังหวัดอำนาจเจริญตั้งอยู่ จังหวัดอำนาจเจริญ สำนักงานย่อยและสถานที่ทำงานตั้งอยู่ที่การไฟฟ้าส่วนภูมิภาคสาขาย่อย ข ซึ่งได้ส่งลูกจ้างไปทำงานกับการไฟฟ้าฯ สาขาย่อยทุกอำเภอในจังหวัดอำนาจเจริญ

นาย Z (ผู้เสียชีวิต) อายุ ๓๓ ปี เป็นลูกจ้างของบริษัท ก จำกัด เริ่มปฏิบัติงานตั้งแต่วันที่ ๑๖ มกราคม ๒๕๖๖ อายุการทำงาน ๑ ปี ๒ เดือน ๑๘ วัน โดยบริษัทฯ ได้ให้ลูกจ้างทำงานประจำ ณ การไฟฟ้าส่วนภูมิภาคสาขาย่อย ข มีหน้าที่ในการเป็นผู้ปฏิบัติงานด้านระบบไฟฟ้า โดยมี นาย Y เจ้าหน้าที่ของการไฟฟ้าส่วนภูมิภาคสาขาย่อย ข เป็นหัวหน้าผู้ควบคุมงาน

- สภาพแวดล้อมของสถานที่เกิดอุบัติเหตุ

สถานที่เกิดเหตุอยู่บริเวณเสาไฟฟ้าแรงต่ำ หมู่บ้าน จังหวัดอำนาจเจริญ เป็นเสาไฟฟ้าต้นที่ ๕ ของการปฏิบัติงานตามแผนงาน โดยบริเวณด้านบนของเสาไฟฟ้ามีสายไฟฟ้าและสายสื่อสารอยู่เป็นจำนวนมาก เสาไฟฟ้าต้นดังกล่าว ตั้งอยู่ใกล้กับกำแพงบ้าน ของผู้ใช้ไฟฟ้าและอยู่ข้างถนนลาดยางที่เป็นเลนสวน สายไฟฟ้าเฟส A และเฟส B ติดตั้งอยู่ด้านนอกฝั่งถนนลาดยาง ส่วนเฟส C อยู่ด้านติดกับรั้วบ้านของผู้ใช้ไฟฟ้า



เสาไฟฟ้ามีสายไฟฟ้าและสายสื่อสารจำนวนมาก



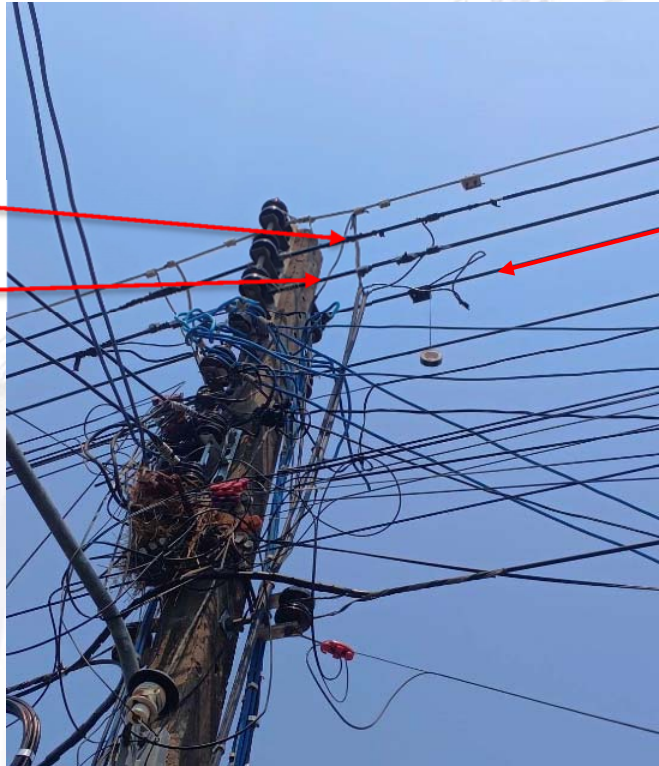
ใกล้กับกำแพงบ้านผู้ใช้ไฟฟ้า

รูปแสดงสภาพแวดล้อมของสถานที่เกิดเหตุ

เฟส A

เฟส B

เฟส C



รูปแสดงสายไฟฟ้า ๓ เฟส บนเสาไฟฟ้าต้นที่เกิดเหตุ

-ขั้นตอนการปฏิบัติงาน

งานบาลานซ์เฟส (Balance phase) ระบบจำหน่ายแรงดันต่ำ คือ การย้ายเฟสมิเตอร์เพื่อให้เกิดความสมดุลของหม้อแปลงไฟฟ้า ลดจำนวนหม้อแปลงชำรุด เนื่องจากจ่ายโหลดเกินพิกัดในบางเฟส ดำเนินการโดยการใช้บันไดไม้ไผ่พาดกับเสาไฟฟ้าแรงดันต่ำและให้ผู้ปฏิบัติงานปีนขึ้นไปปฏิบัติงานจุดละ ๑ คน โดยแบ่งสลับกันขึ้น เพื่อตัดและย้ายสายเมนเข้ามิเตอร์ไปเชื่อมกับเฟสตามผังงาน เพื่อทำให้เกิดความสมดุลของหม้อแปลง ซึ่งเสาไฟฟ้ามีความสูงจากพื้นดินถึงจุดปฏิบัติงานประมาณ ๖.๕๐ เมตร โดยการไฟฟ้าส่วนภูมิภาคมีคู่มือการปฏิบัติงานเรื่องความปลอดภัยในการทำงานเกี่ยวกับมิเตอร์ แต่ไม่มีวิธีการปฏิบัติงานเรื่องการปฏิบัติงานบาลานซ์เฟสระบบจำหน่ายไฟฟ้าแรงต่ำโดยตรง

๒.๒ รายละเอียด/ลำดับเหตุการณ์การเกิดอุบัติเหตุ

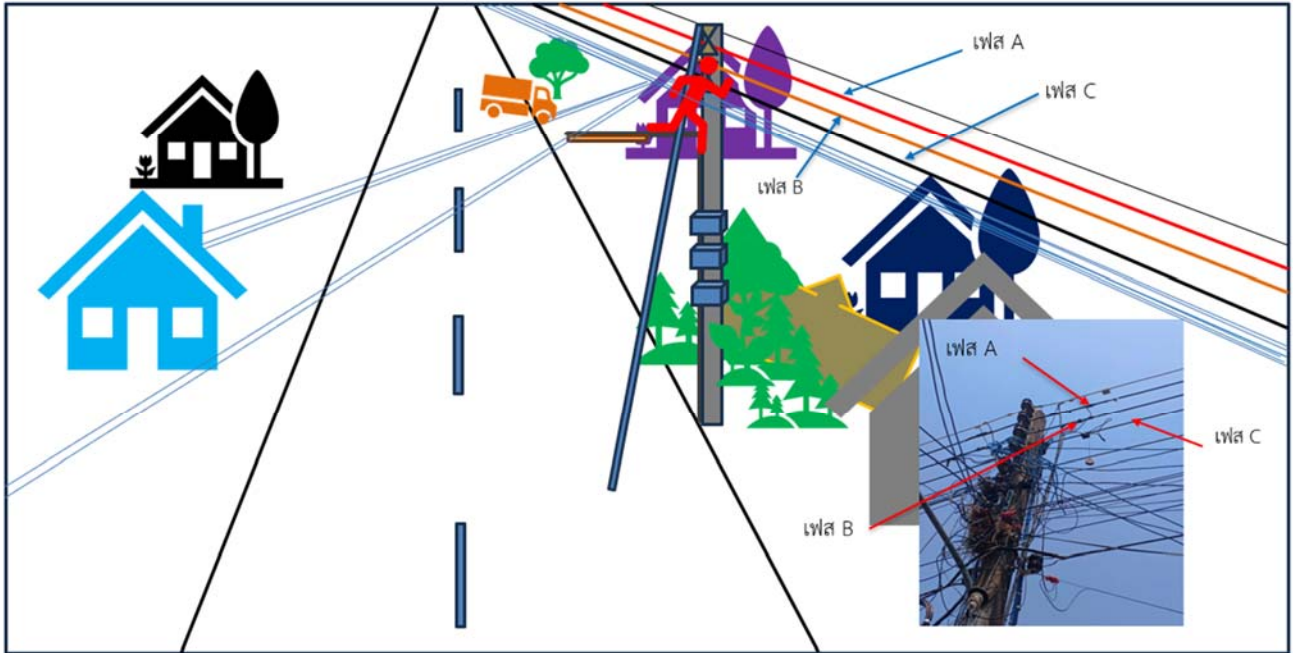
วันที่ ๔ เมษายน ๒๕๖๗ เวลา ๐๘.๐๐ น. ผู้ปฏิบัติงาน จำนวน ๔ คน ได้แก่ ลูกจ้างของบริษัท ก จำกัด จำนวน ๒ คน พนักงานขับรถ จำนวน ๑ คน และเจ้าหน้าที่หัวหน้าผู้ควบคุมงานของการไฟฟ้าสาขาย่อย ข จำนวน ๑ คน ได้รับมอบหมายให้ปฏิบัติงาน บาลานซ์เฟส (Balance phase) ระบบจำหน่ายแรงดันต่ำ หม้อแปลงไฟฟ้าขนาด ๒๕๐ กิโลโวลต์ ดำเนินการย้ายเฟสมิเตอร์ จำนวน ๑๒๙ เครื่อง

เวลาประมาณ ๐๙.๕๐ น. ผู้ปฏิบัติงานได้เดินทางมาถึงหน้างาน บริเวณหมู่บ้านจังหวัดอำนาจเจริญ ก่อนเริ่มงานหัวหน้าผู้ควบคุมงานได้ชี้แจงถึงจุดเสี่ยงอันตรายให้กับลูกจ้างผู้ปฏิบัติงานทุกคนรับทราบ และให้ผู้ปฏิบัติงานสวมใส่อุปกรณ์คุ้มครองความปลอดภัยส่วนบุคคลก่อนขึ้นไปปฏิบัติงาน ได้แก่ ถุงมือกันไฟฟ้าแรงต่ำ ๑,๐๐๐ โวลต์ รองเท้านิรภัย หมวกนิรภัย เข็มขัดนิรภัยและสายกันตก หลังจากนั้นได้เริ่มปฏิบัติงานโดยไม่ได้มีการตัดกระแสไฟฟ้า เนื่องจากหัวหน้าผู้ควบคุมงานได้พิจารณาแล้วว่าการตัดกระแสไฟฟ้าปฏิบัติงานจะส่งผลกระทบต่อผู้ใช้ไฟฟ้าเป็นบริเวณกว้าง ประมาณ ๓๐๗ ราย รวมถึงได้มีการจัดหาอุปกรณ์คุ้มครองความปลอดภัยส่วนบุคคลให้ผู้ปฏิบัติงานสวมใส่อย่างครบถ้วนแล้ว จึงสามารถที่จะขึ้นไปปฏิบัติงานได้ โดยการปฏิบัติงานจะใช้บันได ไม้ไผ่พาดกับเสาไฟฟ้าและผู้ปฏิบัติงานปีนขึ้นไปปฏิบัติงานจุดละ ๑ คน โดยแบ่งสลับกันขึ้น เพื่อตัดสายเมนเข้ามิเตอร์ ซึ่งมีกระแสไฟฟ้าไหลผ่าน ๒๒๐ โวลต์

เวลาประมาณ ๑๐.๔๕ น. ผู้ปฏิบัติงานทั้งหมดได้มาถึงหน้างาน ซึ่งเป็นเสาไฟฟ้าต้นที่ ๕ ของแผนงาน (เสาต้นที่ ๓ ของลูกจ้างผู้เสียชีวิต) และเป็นเสาต้นสุดท้ายก่อนพักกลางวัน พบว่าจะต้องทำการย้ายมิเตอร์จากเฟส B ไปเฟส C โดยเฟส C อยู่ติดกับรั้วบ้านของผู้ใช้ไฟฟ้าไม่สามารถติดต่อขอเข้าไปปฏิบัติงานจากฝั่งของบ้านผู้ใช้ไฟฟ้าได้ หัวหน้าผู้ควบคุมงานจึงพิจารณาให้ใช้บันไดปีนขึ้นไปปฏิบัติงานจากฝั่งถนน ขณะที่ลูกจ้างกำลังปฏิบัติงานอยู่ในขั้นตอนสลับเฟสสายไฟ และพันเทปพันสายไฟเสร็จเรียบร้อยแล้วกำลังทำการดึงเทปออก หัวหน้างานที่อยู่ด้านล่างได้ยินเสียงร้องผิดปกติของลูกจ้างจึงมองขึ้นไปบนเสาไฟฟ้าพบลูกจ้างหมดสติอยู่บนเสาไฟฟ้ามีด้นขาพาดอยู่บนสายนิวตรอน จึงรีบปีนบันไดขึ้นไปเพื่อทำการช่วยเหลือ โดยได้สั่งให้พนักงานขับรถไปปลดสลิตซ์แรงต่ำเพื่อตัดไฟที่ต้นหม้อแปลง และสั่งให้ผู้ปฏิบัติงานอีกคนโทรเรียกรถกู้ชีพนำผู้บาดเจ็บส่งโรงพยาบาลเสนางคนิคม ขณะเดียวกันนั้นได้มองเห็นแขนเสื้อถัดจากถุงมือป้องกันเปียกโชกจากเหงื่อ พบรอยไหม้บริเวณแขนเหนือถุงมือของลูกจ้าง

เวลาประมาณ ๑๑.๔๘ น. เจ้าหน้าที่โรงพยาบาลได้แจ้งว่าลูกจ้างเสียชีวิตแล้ว โดยแพทย์ระบุในใบรับรองการตายว่าสาเหตุการเสียชีวิตเกิดจากไฟฟ้าดูดทำให้หัวใจหยุดเต้น

ภาพจำลองการเกิดเหตุการณ์





รูปถ่ายแสดงเหตุการณ์ลูกจ้างถูกกระแสไฟฟ้าดูด

๓. รายละเอียดการประสบอันตรายหรือความสูญเสียหรือหยุดการผลิตจากอุบัติเหตุ

- ๓.๑ จำนวนผู้เสียชีวิต ๑ คน
- ๓.๒ จำนวนผู้บาดเจ็บ - คน
- ๓.๓ จำนวนผู้ทุพพลภาพ - คน
- ๓.๔ ค่ารักษาพยาบาล - บาท
- ๓.๕ การสูญเสียทรัพย์สินหรืออาคารสถานที่/เครื่องจักร จำนวน - บาท
- ๓.๖ อื่นๆ ลูกจ้างหยุดงาน - วัน

๔. การวิเคราะห์ปัจจัยที่คาดว่าจะเกิดเป็นสาเหตุ

๔.๑ ปัจจัยด้านคน /การกระทำที่ไม่ปลอดภัย

- ลูกจ้างปฏิบัติงานโดยอาศัยประสบการณ์ที่มี แต่ไม่ผ่านการอบรมความปลอดภัยในการทำงานเกี่ยวกับการไฟฟ้า
- ลูกจ้างไม่ได้ตรวจสอบสภาพพื้นที่และประเมินความปลอดภัยก่อนที่ขึ้นไปปฏิบัติงานบนเสาไฟฟ้า
- ลูกจ้างขึ้นไปปฏิบัติงานบนเสาไฟฟ้าเป็นต้นสุดท้ายก่อนพักเที่ยง อากาศร้อน อาจมีความเหนื่อยล้า และเร่งรีบทำให้ขาดความระมัดระวังในการปฏิบัติงาน

๔.๒ ปัจจัยด้านสภาพแวดล้อม/สภาพการณ์ที่ไม่ปลอดภัย

- สายไฟฟ้าที่จะต้องทำการย้ายเฟสอยู่ติดกับรั้วบ้านของผู้ใช้ไฟฟ้า แต่ไม่สามารถเข้าไปยังบ้านของผู้ใช้ไฟฟ้าเพื่อขึ้นไปปฏิบัติงานได้ ทำให้ต้องใช้บันไดปีนขึ้นไปปฏิบัติงานฝั่งตรงข้ามจึงอาจทำให้ส่วนของร่างกายมีโอกาสสัมผัสกับสายไฟฟ้าที่มีกระแสไฟฟ้า
- การขึ้นไปปฏิบัติงานบนเสาไฟฟ้าโดยใช้บันไดพาด โดยจุดที่ปฏิบัติงานนั้นมีสายไฟฟ้ายาสื่อสาร การติดตั้งไฟส่องสว่าง และเป็นจุดต่อแยกหลายส่วน มีความรกรุงรัง เมื่อลูกจ้างขึ้นไปปฏิบัติงานจึงมีโอกาสได้รับอันตรายจากสัมผัสกระแสไฟฟ้า

- การทำงานกลางแจ้งในสภาพอากาศร้อน ทำให้มีเหงื่อออกมาก เสื้อผ้าที่สวมใส่มีความเปียกชื้นสามารถเป็นสื่อนำไฟฟ้าได้

๔.๓ ปัจจัยด้านการบริหารจัดการ

- ไม่จัดให้มีวิธีการปฏิบัติงานที่ปลอดภัยในการทำงานบาลานซ์เฟส(Balance phase) ระบบจำหน่ายแรงดันต่ำ
- ไม่จัดให้มีการอบรมความปลอดภัย อาชีวอนามัย และสภาพแวดล้อมในการทำงานเกี่ยวกับไฟฟ้าให้แก่ลูกจ้างก่อนเริ่มปฏิบัติงาน
- มีการประเมินความเสี่ยงก่อนการปฏิบัติงาน แต่ผู้ควบคุมงานให้ลูกจ้างขึ้นไปปฏิบัติงานบนเสาไฟฟ้าที่มีสายไฟฟ้า จุดเชื่อมต่อ สายสื่อสารที่รกรุงรัง โดยไม่มีการตัดกระแสไฟฟ้าหรือนำฉนวนไฟฟ้าที่สามารถป้องกันแรงดันไฟฟ้ามาหุ้มสายไฟฟ้าขณะปฏิบัติงาน
- ไม่จัดให้มีอุปกรณ์คุ้มครองความปลอดภัยส่วนบุคคลที่มีมาตรฐานเหมาะสมกับสภาพของการทำงาน

- ขาดการวางแผนการทำงานและการประสานงานกับชุมชนที่จะเข้าไปปฏิบัติงาน เนื่องจากหากมีการประสานงานที่ดี การเข้าไปปฏิบัติงานในบ้านของผู้ใช้ไฟฟ้า หรือการแจ้งตัดกระแสไฟฟ้า ล่วงหน้าจะทำให้สามารถปฏิบัติงานได้อย่างปลอดภัย

๕. ข้อเสนอแนะหรือมาตรการสำหรับการแก้ไขป้องกัน

จากสาเหตุของการเกิดอุบัติเหตุในครั้งนี้ ในเบื้องต้นสามารถกำหนดมาตรการ แนวทางในการป้องกัน และควบคุมอันตรายได้ ดังต่อไปนี้

๕.๑ จัดให้มีวิธีการปฏิบัติงานที่ปลอดภัยในการทำงานบาลานซ์เฟส(Balance phase) ระบบจำหน่ายแรงดันต่ำ โดยประกอบด้วย การระบุอันตรายที่อาจเกิดขึ้นจากการทำงาน การวางแผน การปฏิบัติงาน และการป้องกันและควบคุมอันตราย และแจกคู่มือปฏิบัติงานให้แก่ลูกจ้างก่อนเริ่มปฏิบัติงาน

๕.๒ จัดให้มีการอบรมความปลอดภัย อาชีวอนามัย และสภาพแวดล้อมในการทำงานเกี่ยวกับการทำงานเกี่ยวกับไฟฟ้าให้แก่ลูกจ้างก่อนเริ่มปฏิบัติงาน และควบคุมดูแลให้ลูกจ้างปฏิบัติตามอย่างเคร่งครัด

๕.๓ จัดอุปกรณ์คุ้มครองความปลอดภัยส่วนบุคคลที่เหมาะสมกับลักษณะงานให้แก่ลูกจ้าง ได้แก่ ถุงมือหนัง ถุงมือยาง แขนเสื้อยาง หมวกนิรภัย รองเท้าพื้นยางหุ้มข้อหรือหุ้มส้น สายหรือเชือกช่วยชีวิต และเข็มขัดนิรภัย และควบคุมให้ลูกจ้างสวมใส่อุปกรณ์คุ้มครองความปลอดภัยส่วนบุคคลตลอดเวลาที่ปฏิบัติงาน

๕.๔ จัดให้มีการประเมินความเสี่ยงก่อนการปฏิบัติงาน เพื่อจัดทำแผนการทำงานที่เหมาะสมกับจำนวนและความสามารถของผู้ปฏิบัติงานและควบคุมให้ปฏิบัติงานตามแผนงานอย่างเคร่งครัด

๕.๕ จัดให้มีการตรวจสอบสภาพความพร้อมของลูกจ้างก่อนการปฏิบัติงาน และในระหว่างการปฏิบัติงาน โดยเฉพาะในงานที่มีความเสี่ยงสูงเพื่อให้เกิดความปลอดภัยตลอดระยะเวลาที่ปฏิบัติงาน

๕.๖ จัดให้มีรถกระเช้าสำหรับการปฏิบัติงานที่มีความเสี่ยงและข้อจำกัดในการขึ้นไปปฏิบัติงานบนที่สูง

๖. กฎหมายที่เกี่ยวข้องกับอุบัติเหตุ (ระบุ พ.ร.บ. พร้อมมาตราที่เกี่ยวข้อง/กฎกระทรวง พร้อมข้อที่เกี่ยวข้อง)

๖. กฎหมายที่เกี่ยวข้องกับอุบัติเหตุ

๖.๑ พระราชบัญญัติความปลอดภัย อาชีวอนามัย และสภาพแวดล้อมในการทำงาน พ.ศ. ๒๕๕๔

มาตรา ๘ ให้นายจ้างบริหาร จัดการ และดำเนินการด้านความปลอดภัย อาชีวอนามัย และสภาพแวดล้อมในการทำงาน ให้เป็นไปตามมาตรฐานที่กำหนดในกฎกระทรวง

การกำหนดมาตรฐานตามวรรคหนึ่ง ให้นายจ้างจัดทำเอกสารหรือรายงานใด โดยมีการตรวจสอบหรือรับรองโดยบุคคล หรือนิติบุคคลตามที่กำหนดในกฎกระทรวง

ให้ลูกจ้างมีหน้าที่ปฏิบัติตามหลักเกณฑ์ด้านความปลอดภัย อาชีวอนามัย และสภาพแวดล้อมในการทำงานตามมาตรฐานที่กำหนดในวรรคหนึ่ง

มาตรา ๑๔ ในกรณีที่นายจ้างให้ลูกจ้างทำงานในสภาพการทำงานหรือสภาพแวดล้อมในการทำงานที่อาจทำให้ลูกจ้างได้รับอันตรายต่อชีวิต ร่างกาย จิตใจ หรือสุขภาพอนามัย ให้นายจ้างแจ้ง

ให้ลูกจ้างทราบถึงอันตรายที่อาจจะเกิดขึ้นจากการทำงานและแจกคู่มือปฏิบัติงานให้ลูกจ้างทุกคนก่อนที่ลูกจ้างจะเข้าทำงาน เปลี่ยนงาน หรือเปลี่ยนสถานที่ทำงาน

มาตรา ๑๖ ให้นายจ้างจัดให้ผู้บริหาร หัวหน้างาน และลูกจ้างทุกคนได้รับการฝึกอบรมความปลอดภัย อาชีวอนามัย และสภาพแวดล้อมในการทำงาน เพื่อให้บริหารจัดการ และดำเนินการด้านความปลอดภัย อาชีวอนามัย และสภาพแวดล้อมในการทำงานได้อย่างปลอดภัย

ในกรณีที่นายจ้างรับลูกจ้างเข้าทำงาน เปลี่ยนงาน เปลี่ยนสถานที่ทำงาน หรือเปลี่ยนแปลงเครื่องจักรหรืออุปกรณ์ ซึ่งอาจทำให้ลูกจ้างได้รับอันตรายต่อชีวิต ร่างกาย จิตใจ หรือสุขภาพอนามัย ให้นายจ้างจัดให้มีการฝึกอบรมลูกจ้างทุกคนก่อนการเริ่มทำงาน

การฝึกอบรมตามวรรคหนึ่งและวรรคสอง ให้เป็นไปตามหลักเกณฑ์ วิธีการ และเงื่อนไขที่อธิบดีประกาศกำหนด

๖.๒ กฎกระทรวงกำหนดมาตรฐานในการบริหาร จัดการ และดำเนินการด้านความปลอดภัย อาชีวอนามัย และสภาพแวดล้อมในการทำงานเกี่ยวกับไฟฟ้า พ.ศ. ๒๕๕๘

ข้อ ๔ ให้นายจ้างจัดให้มีการฝึกอบรมให้กับลูกจ้างซึ่งปฏิบัติงานเกี่ยวกับไฟฟ้าให้มีความรู้ความเข้าใจ และทักษะที่จำเป็นในการทำงานอย่างปลอดภัยตามหน้าที่ที่ได้รับมอบหมาย ทั้งนี้ตามหลักเกณฑ์ วิธีการ และเงื่อนไขที่อธิบดีประกาศกำหนด

ข้อ ๗ ห้ามนายจ้างให้ลูกจ้างซึ่งปฏิบัติงานเกี่ยวกับไฟฟ้าเข้าใกล้หรือนำสิ่งที่เป็นตัวนำไฟฟ้าที่ไม่มีที่ถือหุ้มด้วยฉนวนไฟฟ้าที่เหมาะสมกับแรงดันไฟฟ้าเข้าใกล้สิ่งที่มีกระแสไฟฟ้าในระยษที่น้อยกว่าระยะห่างตามมาตรฐานของสมาคมวิศวกรรมสถานแห่งประเทศไทย ในพระบรมราชูปถัมภ์ หากยังไม่มีมาตรฐานดังกล่าวให้ใช้มาตรฐานตามที่การไฟฟ้าประจำท้องถิ่นกำหนด เว้นแต่นายจ้างจะได้ดำเนินการดังต่อไปนี้

(๑) ให้ลูกจ้างสวมใส่อุปกรณ์คุ้มครองความปลอดภัยส่วนบุคคลที่เป็นฉนวนไฟฟ้าที่เหมาะสมกับแรงดันไฟฟ้า หรือนำฉนวนไฟฟ้าที่สามารถป้องกันแรงดันไฟฟ้านั้นได้มาหุ้มสิ่งที่มีกระแสไฟฟ้า และ

(๒) จัดให้มีวิศวกร หรือกรณิศารไฟฟ้าประจำท้องถิ่นอาจจัดให้ผู้ที่ได้รับการรับรองเป็นผู้ควบคุมงานจากการไฟฟ้าประจำท้องถิ่นดังกล่าว เพื่อควบคุมการปฏิบัติงานของลูกจ้าง

ข้อ ๘ ให้นายจ้างดูแลมิให้ลูกจ้างสวมใส่เครื่องนุ่งห่มที่เปียกหรือเป็นสื่อไฟฟ้าปฏิบัติงานเกี่ยวกับสิ่งที่มีกระแสไฟฟ้าที่มีแรงดันไฟฟ้าเกินกว่าห้าสิบลโวลต์ โดยไม่มีฉนวนไฟฟ้าปิดกั้น เว้นแต่นายจ้างจะได้จัดให้ลูกจ้างสวมใส่อุปกรณ์คุ้มครองความปลอดภัยส่วนบุคคลหรือใช้อุปกรณ์ป้องกันอันตรายที่เหมาะสมกับแรงดันไฟฟ้าสำหรับการปฏิบัติงานของลูกจ้าง

ข้อ ๑๐ ในกรณีที่นายจ้างให้ลูกจ้างทำงานโดยใช้อุปกรณ์ในการปฏิบัติงานเกี่ยวกับกระแสไฟฟ้าหรืออยู่ในบริเวณใกล้เคียงกับสิ่งที่มีกระแสไฟฟ้า ให้นายจ้างจัดหาอุปกรณ์ชนิดที่เป็นฉนวนไฟฟ้าหรือหุ้มด้วยฉนวนไฟฟ้า หรืออุปกรณ์ป้องกันอันตรายที่เหมาะสมกับแรงดันไฟฟ้าสำหรับการปฏิบัติงานของลูกจ้าง

ข้อ ๒๑ ให้นายจ้างจัดอุปกรณ์คุ้มครองความปลอดภัยส่วนบุคคลที่เหมาะสมกับลักษณะงาน เช่น ถุงมือหนัง ถุงมือยาง แขนเสื้อยาง หมวกนิรภัย รองเท้าพื้นยางหุ้มข้อชนิดมีส้นหรือรองเท้าพื้นยางหุ้มส้น ให้ลูกจ้างซึ่งปฏิบัติงานเกี่ยวกับไฟฟ้าสวมใส่ตลอดเวลาที่ปฏิบัติงานและจัดให้มีอุปกรณ์ป้องกันอันตรายจากไฟฟ้าที่เหมาะสมกับลักษณะงาน เช่น แผ่นฉนวนไฟฟ้า ฉนวนหุ้มสาย ฉนวนครอบลูกถ้วย กรงฟาราเดย์ (Faraday Cage) ชุดตัวนำไฟฟ้า (Conductive Suit)

ในกรณีที่ลูกจ้างต้องปฏิบัติงานในที่สูงกว่าพื้นตั้งแต่สี่เมตรขึ้นไป ให้นายจ้างจัดให้มีการใช้สายหรือเชือกช่วยชีวิตและเข็มขัดนิรภัยพร้อมอุปกรณ์ หรืออุปกรณ์ที่ป้องกันการตกจากที่สูงได้อย่างมีประสิทธิภาพ และหมวกนิรภัยที่เหมาะสมตามมาตรฐานที่กำหนดสำหรับให้ลูกจ้างสวมใส่ตลอดเวลาที่ปฏิบัติงาน เว้นแต่อุปกรณ์ดังกล่าวจะทำให้ลูกจ้างเสี่ยงต่ออันตรายมากขึ้น ให้นายจ้างจัดให้มีอุปกรณ์เพื่อความปลอดภัยอื่นที่สามารถใช้คุ้มครองความปลอดภัยได้อย่างมีประสิทธิภาพแทน

๗. ผู้สอบสวนและรายงานอุบัติเหตุ

ศูนย์ความปลอดภัยในการทำงานเขต ๓

กองความปลอดภัยแรงงาน กรมสวัสดิการและคุ้มครองแรงงาน