



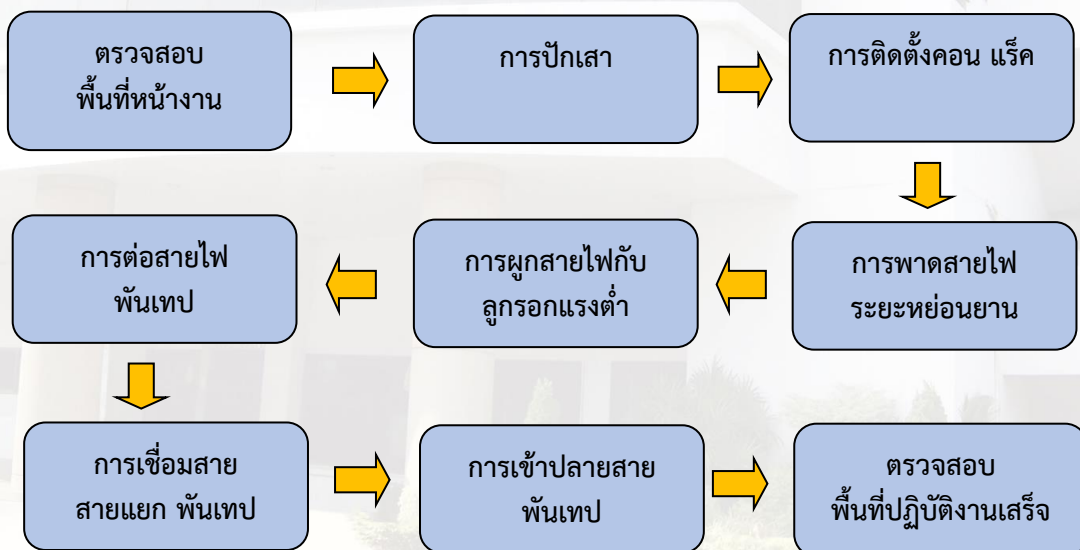
- เครื่องจักร เครื่องมือ อุปกรณ์ ทำงานส่วนจำกัด ก มีเครื่องมือ เครื่องจักร สำหรับงานระบบจำหน่ายไฟฟ้า ดังนี้

๑. รถยนต์ไฮโดรลิคส์ ใช้สำหรับยกเสาเดิมออก โดยใช้ลวดสลิงผูกยึดที่เสาไฟฟ้า และใช้ยกเสาไฟฟ้าใหม่ปักลงดิน
๒. รถเจาะสว่าน เพื่อปักเสาไฟฟ้า
๓. อุปกรณ์คุ้มครองความปลอดภัย เช่น เครื่องมือตรวจสอบแรงดันไฟฟ้า เครื่องมือต่อสายลงดินแรงสูง ไม่ชกไฟวส์ ขาปีนเสา ป้ายกั้นทางเตือนอันตราย กรวยยาง ไชควงเซ็คไฟ
๔. อุปกรณ์คุ้มครองความปลอดภัยส่วนบุคคลให้แก่ลูกจ้าง เช่น หมวกนิรภัย ถุงมือผ้า ถุงมือยาง แรงต่ำพร้อมถุงมือหนัง ถุงมือปีนเสา เสื้อกั๊กสะท้อนแสง รองเท้าบูทปีนเสา เข็มขัดนิรภัย สายกันตก



ภาพ : การจัดเตรียมอุปกรณ์คุ้มครองความปลอดภัยส่วนบุคคลก่อนออกปฏิบัติงาน

- ขั้นตอนการปฏิบัติงานติดตั้งระบบจำหน่ายไฟฟ้าแรงต่ำ



- ข้อมูลด้านการบริหารและจัดการด้านความปลอดภัยฯ : ห้างฯ ได้มีการบริหารและจัดการด้านความปลอดภัยฯ ดังนี้

๑. ห้างฯ มีเจ้าหน้าที่ความปลอดภัยในการทำงานระดับบริหาร จำนวน ๑ คน เจ้าหน้าที่ความปลอดภัยในการทำงานระดับหัวหน้างาน จำนวน ๒ คน

๒. ลูกจ้างผู้ปฏิบัติงานเกี่ยวกับไฟฟ้าทุกคนได้รับการฝึกอบรมหลักสูตรความปลอดภัยในการทำงานสำหรับผู้รับจ้างงานเกี่ยวกับระบบจำหน่ายไฟฟ้า โดยสำนักงานการไฟฟ้าส่วนภูมิภาคอำเภอ ข และมีการทบทวนปีละ ๑ ครั้ง ล่าสุดอบรมวันที่ ๙ มกราคม ๒๕๖๗

๓. ลูกจ้างผู้ปฏิบัติงานเกี่ยวกับไฟฟ้าจะได้รับการอบรมความปลอดภัยจากสำนักงานการไฟฟ้าส่วนภูมิภาคอำเภอ ข ก่อนออกปฏิบัติงานทุกครั้ง

๔. นายจ้างจัดอุปกรณ์คุ้มครองความปลอดภัย เช่น เครื่องมือตรวจสอบแรงดันไฟฟ้า เครื่องมือต่อสายลงดินแรงสูง ไม้ชักฟิวส์ ขาปีนเสา ป้ายกั้นทางเตือนอันตราย กรวยยาง ไซควงเช็คไฟ และได้รับการตรวจอุปกรณ์ความปลอดภัยสำหรับผู้รับจ้างงานเกี่ยวกับระบบจำหน่ายไฟฟ้า โดยสำนักงานการไฟฟ้าส่วนภูมิภาคอำเภอ ข เมื่อวันที่ ๙ มกราคม ๒๕๖๗

๕. นายจ้างจัดอุปกรณ์คุ้มครองความปลอดภัยส่วนบุคคลให้แก่ลูกจ้าง เช่น หมวกนิรภัย ถุงมือผ้า ถุงมือยางแรงต่ำพร้อมถุงมือหนัง ถุงมือปีนเสา เสื้อกั๊กสะท้อนแสง รองเท้าบูทปีนเสา เข็มขัดนิรภัย สายกันตก และได้รับการตรวจอุปกรณ์คุ้มครองความปลอดภัยส่วนบุคคล โดยสำนักงานการไฟฟ้าส่วนภูมิภาคอำเภอ ข



ภาพ : การไฟฟ้าส่วนภูมิภาคอำเภอ ข ตรวจอุปกรณ์คุ้มครองความปลอดภัย

และอุปกรณ์คุ้มครองความปลอดภัยส่วนบุคคล

๖. นายจ้างยื่นแบบแจ้งการเกิดอุบัติเหตุร้ายแรง หรือการประสบอันตรายจากการทำงาน (สปร.๕) เมื่อวันที่ ๑๖ มกราคม ๒๕๖๗

- ชนิดของวัสดุ/ชนิดของวัตถุติด -

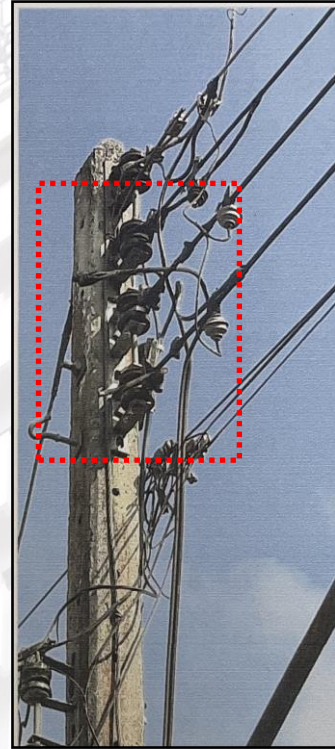
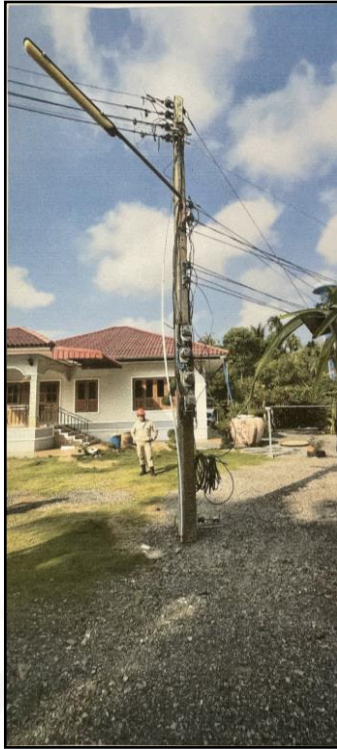
## ๒.๒ รายละเอียด/ลำดับเหตุการณ์

ห้างหุ้นส่วนจำกัด ก ทำสัญญาจ้างบริการงานด้านระบบไฟฟ้าให้กับการไฟฟ้าส่วนภูมิภาคอำเภอ ข จังหวัดสุราษฎร์ธานี โดยรับจ้างทำงานชื่องาน “จ” ตั้งอยู่ จังหวัดสุราษฎร์ธานี งานดังกล่าวประกอบด้วย การปักเสาไฟฟ้า การพาดสายไฟฟ้า การผูกสายไฟกับลู่รอกแรงต่ำ การต่อสายพันเทป การเชื่อมสายไฟ และการเข้าสายไฟ

เมื่อวันที่ ๑๐ มกราคม ๒๕๖๗ นางสาว A นายจ้าง ได้มอบหมายให้ลูกจ้าง จำนวน ๔ คน เป็นผู้ร่วมปฏิบัติงาน มีนาย Z ตำแหน่ง ผู้ปฏิบัติงานด้านระบบไฟฟ้า(ผู้เสียชีวิต) เดินทางไปปฏิบัติงานที่พื้นที่ดังกล่าว มีนาย Y ตำแหน่ง โพรแมน ลูกจ้างของห้าง ฯ เป็นผู้ควบคุมการทำงานของลูกจ้างทั้งหมด ไม่มีเจ้าหน้าที่ของการไฟฟ้าส่วนภูมิภาคอำเภอกาญจนดิษฐ์ออกพื้นที่ไปด้วย โดยเริ่มปฏิบัติงานเวลาประมาณ ๐๙.๐๐ น. ดำเนินการปักเสาไฟฟ้า ขนาด ๙ เมตร ๑ ต้น ตามแผนการทำงาน จนกระทั่งเวลาประมาณ ๑๕.๐๐ น. หลังจากปักเสาไฟฟ้าเสร็จจึงเริ่มงานดึงสายไฟฟ้าเพื่อมาเชื่อมต่อกับเสาไฟฟ้าที่ไลน์หน้า อำเภอ ข จังหวัดสุราษฎร์ธานี ผู้ควบคุมงานได้ให้นาย Z ผู้เสียชีวิตซึ่งสวมใส่ถุงมือผ้า หมวกนิรภัย เข็มขัดนิรภัย สายกันตก นั่งบนหัวรถเครนขึ้นไปเพื่อดึงสายไฟฟ้า โดยไม่มีการประสานตัดกระแสไฟกับการไฟฟ้าส่วนภูมิภาคอำเภอ ข ก่อนขึ้นดึงสายไฟฟ้า ขณะส่งเครนยกขึ้นไปที่สูงประมาณ ๖ เมตร นาย Z ได้เอื้อมมือไปจับเสาไฟฟ้าเพื่อจะดึงตัวเองเข้าไปให้ใกล้กับเสาไฟฟ้าเพื่อจะคาดเข็มขัดนิรภัย แต่ร่างกายได้ไปโดนสายไฟฟ้าที่ฉนวนสายไฟฟ้าชำรุด ทำให้นาย Z ตกจากหัวรถเครนลงไปที่กระแทกพื้น เพื่อนร่วมงานได้แจ้งสายด่วน ๑๖๖๙ และทำการปฐมพยาบาลเบื้องต้นตามขั้นตอนของการปฐมพยาบาลผู้ที่ถูกไฟฟ้าช็อต หลังจากนั้นประมาณ ๒๐ นาที รถพยาบาลมาถึงและนำตัวผู้บาดเจ็บส่งโรงพยาบาลกาญจนดิษฐ์ และเสียชีวิตในเวลาต่อมาผลการชันสูตรศพ ระบุสาเหตุเสียชีวิตจากการโดนไฟฟ้าช็อต นายจ้างได้ช่วยเหลือการจัดงานงานศพ และจ่ายเงินชดเชยเพื่อฌาปนกิจศพ จำนวน ๑๕๐,๐๐๐ บาท และสำนักงานการไฟฟ้าส่วนภูมิภาคอำเภอ ข ร่วมเป็นเจ้าภาพและร่วมทำบุญ จำนวน ๑๐,๑๖๐ บาท



ภาพ : ลูกจ้างผู้ประสบอุบัติเหตุ



ภาพ : สถานที่เกิดเหตุ

ภาพ : บริเวณสายไฟฟ้าจุดที่ฉนวนสายไฟชำรุด

### ๓. รายละเอียดการประสอันตรายหรือความสูญเสียหรือหยุดการผลิตจากอุบัติเหตุ

- ๓.๑ จำนวนผู้เสียชีวิต      ๑      คน คือ นาย Z อายุ ๒๗ ปี ตำแหน่ง ผู้ปฏิบัติงานด้านระบบไฟฟ้า  
เข้าทำงานตั้งแต่ปี ๒๕๖๕
- ๓.๒ จำนวนผู้บาดเจ็บ      -      คน
- ๓.๓ จำนวนผู้ทุพพลภาพ      -      คน
- ๓.๔ ค่ารักษาพยาบาล      -      บาท
- ๓.๕ การสูญเสียทรัพย์สินหรืออาคารสถานที่/เครื่องจักรอุปกรณ์      -
- ๓.๖ อื่น ๆ : นายจ้างได้ช่วยเหลือการจัดงานงานศพ และจ่ายเงินชดเชยเพื่อฌาปนกิจศพ จำนวน  
๑๕๐,๐๐๐ บาท และสำนักงานการไฟฟ้าส่วนภูมิภาคอำเภอ ข ร่วมเป็นเจ้าภาพแลร่วมทำบุญ จำนวน  
๑๐,๑๖๐ บาท

### ๔. การวิเคราะห์ปัจจัย/สาเหตุการเกิดอุบัติเหตุ

- ๔.๑ ปัจจัยด้านคน/การกระทำที่ไม่ปลอดภัย
  - ไม่มีการตัดกระแสไฟฟ้าก่อนทำการติดตั้งระบบจำหน่ายไฟฟ้าแรงต่ำ เพื่อป้องกันการเกิดอันตรายจากไฟฟ้า
  - ไม่มีการนำฉนวนไฟฟ้าที่สามารถป้องกันแรงดันไฟฟ้ามาหุ้มสายไฟฟ้าขณะปฏิบัติงาน

## ๔.๒ ปัจจัยด้านสภาพแวดล้อม/สภาพการณ์ที่ไม่ปลอดภัย

- สภาพพื้นที่การปฏิบัติงานมีสายไฟฟ้า สายเคเบิล จำนวนมาก ทำให้เกิดขวางและไม่สะดวกในการปฏิบัติงาน
- การทำงานกลางแจ้งในสภาพอากาศร้อน ทำให้มีเหงื่อออก เสื้อผ้าที่สวมใส่มีความเปียกชื้นสามารถเป็นสื่อนำไฟฟ้าได้
- ไม่จัดให้มีวิศวกร หรือผู้ที่ได้รับการรับรองจากการไฟฟ้าส่วนภูมิภาคอำเภอกาญจนดิษฐ์เป็นผู้ควบคุมงานจากการไฟฟ้า เพื่อควบคุมการปฏิบัติงานของลูกจ้าง

## ๕. ข้อเสนอแนะหรือมาตรการสำหรับการแก้ไขป้องกัน

### ๕.๑ ข้อเสนอแนะหรือมาตรการแก้ไขป้องกันที่เหมาะสม

- ควรจัดหาอุปกรณ์คุ้มครองความปลอดภัยส่วนบุคคลที่เหมาะสมกับลักษณะงาน เช่น ถุงมือหนังหรือถุงมือยางที่มีความยาวหุ้มถึงข้อมือหรือช่วงท่อนแขน แขนเสื้อยาง รวมถึงชุดปฏิบัติงานที่สวมใส่ต้องรัดกุมปกปิดส่วนของร่างกายได้มิดชิดไม่ให้สัมผัสกับกระแสไฟฟ้า หรืออุปกรณ์ไฟฟ้าโดยตรง
- จัดให้มีวิธีการทำงานที่ปลอดภัยในการทำงานบนที่สูง โดยประกอบด้วย การระบุอันตรายที่อาจเกิดขึ้นจากการทำงาน การวางแผนการปฏิบัติงาน การป้องกันและการควบคุมการทำงาน และแจกคู่มือปฏิบัติงานให้แก่ลูกจ้างก่อนเริ่มปฏิบัติงาน
- จัดให้มีการตรวจสอบสภาพความพร้อมของลูกจ้างก่อนการปฏิบัติงาน และในระหว่างปฏิบัติงาน โดยเฉพาะในงานที่มีความเสี่ยงสูงเพื่อความปลอดภัยตลอดระยะเวลาที่ปฏิบัติงาน
- จัดให้มีวิศวกร หรือการไฟฟ้าส่วนภูมิภาคอำเภอกาญจนดิษฐ์อาจจัดให้ผู้ที่ได้รับการรับรองเป็นผู้ควบคุมงานจากการไฟฟ้า เพื่อควบคุมการปฏิบัติงานของลูกจ้าง

### ๕.๒ ข้อเสนอแนะอื่น ๆ

- ควรตรวจสอบสภาพพื้นที่การปฏิบัติงาน และประเมินสภาพพื้นที่ก่อนการปฏิบัติงานจริง

## ๖. กฎหมายที่เกี่ยวข้องกับอุบัติเหตุ

### ๖.๑ พระราชบัญญัติความปลอดภัย อาชีวอนามัย และสภาพแวดล้อมในการทำงาน พ.ศ. ๒๕๕๔

มาตรา ๘ ให้นายจ้างบริหาร จัดการ และดำเนินการด้านความปลอดภัย อาชีวอนามัย และสภาพแวดล้อมในการทำงาน ให้เป็นไปตามมาตรฐานที่กำหนดในกฎกระทรวง

การกำหนดมาตรฐานตามวรรคหนึ่ง ให้นายจ้างจัดทำเอกสารหรือรายงานใด โดยมีการตรวจสอบหรือรับรองโดยบุคคล หรือนิติบุคคลตามที่กำหนดในกฎกระทรวง

ให้ลูกจ้างมีหน้าที่ปฏิบัติตามหลักเกณฑ์ด้านความปลอดภัย อาชีวอนามัย และสภาพแวดล้อมในการทำงานตามมาตรฐานที่กำหนดในวรรคหนึ่ง

### ๖.๒ กฎกระทรวงกำหนดมาตรฐานในการบริหาร จัดการ และดำเนินการด้านความปลอดภัย อาชีวอนามัย และสภาพแวดล้อมในการทำงานเกี่ยวกับไฟฟ้า พ.ศ. ๒๕๕๘

ข้อ ๗ ห้ามนายจ้างให้ลูกจ้างซึ่งปฏิบัติงานเกี่ยวกับไฟฟ้าเข้าใกล้หรือนำสิ่งที่เป็นตัวนำไฟฟ้า ที่ไม่มีที่ถือหุ้มด้วยฉนวนไฟฟ้าที่เหมาะสมกับแรงดันไฟฟ้าเข้าใกล้สิ่งที่มีกระแสไฟฟ้าในระยะที่น้อยกว่า ระยะห่างตามมาตรฐานของสมาคมวิศวกรรมสถานแห่งประเทศไทย ในพระบรมราชูปถัมภ์ หากยังไม่มี มาตรฐานดังกล่าว ให้ใช้มาตรฐานตามที่การไฟฟ้าประจำท้องถิ่นกำหนด เว้นแต่นายจ้างจะได้ดำเนินการ ดังต่อไปนี้

(๑) ให้ลูกจ้างสวมใส่อุปกรณ์คุ้มครองความปลอดภัยส่วนบุคคลที่เป็นฉนวนไฟฟ้าที่เหมาะสมกับแรงดันไฟฟ้า หรือนำฉนวนไฟฟ้าที่สามารถป้องกันแรงดันไฟฟ้านั้นได้มาหุ้มสิ่งที่มีกระแสไฟฟ้า และ

(๒) จัดให้มีวิศวกร หรือกรณีการไฟฟ้าประจำท้องถิ่นอาจจัดให้ผู้ที่ได้รับการรับรองเป็น ผู้ควบคุมงานจากการไฟฟ้าประจำท้องถิ่นดังกล่าว เพื่อควบคุมการปฏิบัติงานของลูกจ้าง

ข้อ ๑๐ ในกรณีที่นายจ้างให้ลูกจ้างทำงานโดยใช้อุปกรณ์ในการปฏิบัติงานเกี่ยวกับกระแสไฟฟ้าหรืออยู่ในบริเวณใกล้เคียงกับสิ่งที่มีกระแสไฟฟ้า ให้นายจ้างจัดหาอุปกรณ์ชนิดที่เป็นฉนวนไฟฟ้าหรือหุ้มด้วยฉนวนไฟฟ้า หรืออุปกรณ์ป้องกันอันตรายที่เหมาะสมกับแรงดันไฟฟ้าสำหรับการปฏิบัติงานของลูกจ้าง

ข้อ ๒๑ ให้นายจ้างจัดอุปกรณ์คุ้มครองความปลอดภัยส่วนบุคคลที่เหมาะสมกับลักษณะงาน เช่น ถุงมือหนัง ถุงมือยาง แขนเสื้อยาง หมวกนิรภัย รองเท้าพื้นยางหุ้มข้อชนิดมีสันหรือรองเท้า พื้นยางหุ้มสันให้ลูกจ้าง ซึ่งปฏิบัติงานเกี่ยวกับไฟฟ้าสวมใส่ตลอดเวลาที่ปฏิบัติงานและจัดให้มีอุปกรณ์ป้องกัน อันตรายจากไฟฟ้าที่เหมาะสมกับลักษณะงาน เช่น แผ่นฉนวนไฟฟ้า ฉนวนหุ้มสาย ฉนวนครอบลูกถ้วย กรงฟาราเดย์ (Faraday Cage) ชุดตัวนำไฟฟ้า (Conductive Suit)

ในกรณีที่ลูกจ้างต้องปฏิบัติงานในที่สูงกว่าพื้นตั้งแต่สี่เมตรขึ้นไป ให้นายจ้างจัดให้มีการใช้สายหรือเชือกช่วยชีวิตและเข็มขัดนิรภัยพร้อมอุปกรณ์ หรืออุปกรณ์ที่ป้องกันการตกจากที่สูงได้อย่างมีประสิทธิภาพ และหมวกนิรภัยที่เหมาะสมตามมาตรฐานที่กำหนดสำหรับให้ลูกจ้างสวมใส่ตลอดเวลา ที่ปฏิบัติงานเว้นแต่ อุปกรณ์ดังกล่าวจะทำให้ลูกจ้างเสี่ยงต่ออันตรายมากขึ้น ให้นายจ้างจัดให้มีอุปกรณ์ เพื่อความปลอดภัยอื่นที่สามารถใช้คุ้มครองความปลอดภัยได้อย่างมีประสิทธิภาพแทน

ข้อ ๒๒ อุปกรณ์คุ้มครองความปลอดภัยส่วนบุคคลและอุปกรณ์ป้องกันอันตรายจากไฟฟ้า ต้องเป็นไปตามมาตรฐานที่กำหนดไว้และต้องมีคุณสมบัติ ดังต่อไปนี้

(๑) อุปกรณ์คุ้มครองความปลอดภัยส่วนบุคคลและอุปกรณ์ที่ใช้ป้องกันกระแสไฟฟ้าต้องเหมาะสมกับแรงดันไฟฟ้าสูงสุดในบริเวณที่ปฏิบัติงานหรือบริเวณใกล้เคียงที่อาจก่อให้เกิดอันตรายได้

(๒) ถุงมือยางป้องกันไฟฟ้า ต้องมีลักษณะสวมกับนิ้วมือได้ทุกนิ้ว

(๓) ถุงมือหนังที่ใช้สวมทับถุงมือยาง ต้องมีความยาวหุ้มถึงข้อมือและมีความคงทนต่อการฉีกขาดได้ดี การใช้ถุงมือยางต้องใช้ร่วมกับถุงมือหนังทุกครั้งที่ปฏิบัติงาน

## ๗. ผู้สอบสวนและรายงานอุบัติเหตุ

ศูนย์ความปลอดภัยในการทำงานเขต ๘

กองความปลอดภัยแรงงาน กรมสวัสดิการและคุ้มครองแรงงาน