

## กรณี ลูกจ้างถูกไฟฟ้าดูดและตกจากเสาไฟฟ้าเสียชีวิต

### ๑. ข้อมูลสถานประกอบกิจการ

๑.๑ ชื่อสถานประกอบกิจการ (ผู้ว่าจ้าง).....หน่วยงานรัฐวิสาหกิจ จังหวัด ส.....  
ประเภทกิจการ.....จำหน่ายกระแสไฟฟ้า.....

ที่อยู่ ตำบลธาตุเชิงชุม อำเภอเมืองสกลนคร จังหวัดสกลนคร.....

๑.๒ ชื่อสถานประกอบกิจการ (นายจ้าง).....บริษัท A จำกัด.....  
ประเภทกิจการ.....จัดหาทรัพยากรบุคคล.....

ที่อยู่ สำนักงานใหญ่ตั้งอยู่ ตำบลสำโรง อำเภอพระประแดง จังหวัดสมุทรปราการ.....

### ๒. ข้อมูลทั่วไป/รายละเอียดและลำดับเหตุการณ์การเกิดอุบัติเหตุ

๒.๑ ข้อมูลทั่วไปและสภาพแวดล้อมของสถานที่เกิดอุบัติเหตุจากการทำงาน

- ข้อมูลทั่วไป

หน่วยงานรัฐวิสาหกิจ เขต ๑ (ภาคตะวันออกเฉียงเหนือ) จังหวัด อ อุรธานี ได้ทำสัญญาจ้างบริการงานด้านระบบไฟฟ้าแบบราคาคงที่ไม่จำกัดจำนวน (สำหรับระยะเวลาการจ้าง ๒๔ เดือน) ที่จ.(ฉ x) xx/xxxx ลงวันที่ ๒๙ ธันวาคม ๒๕๖๖ กับบริษัท A จำกัด ในการจัดหาแรงงาน เพื่อปฏิบัติงานในงานก่อสร้างขยายเขตและซ่อมแซมระบบไฟฟ้าทั้งไฟฟ้าแรงต่ำและไฟฟ้าแรงสูง ซึ่งหน่วยงานรัฐวิสาหกิจ จังหวัด ส มีลูกจ้างของบริษัท A จำกัด ตามสัญญาจ้างบริการฯ จำนวน ๑๔๒ คน โดยการดูแลด้านความปลอดภัยในการทำงานของลูกจ้าง บริษัท A จำกัด หน่วยงานรัฐวิสาหกิจ จะเป็นผู้รับผิดชอบดำเนินการทั้งหมด ส่วนบริษัท A จำกัด มีหน้าที่เพียงจัดหาคนงานที่ตรงตามข้อกำหนดในสัญญาจ้างฯ และส่งลูกจ้างไปปฏิบัติงาน ณ สถานที่ที่หน่วยงานรัฐวิสาหกิจกำหนด ลูกจ้างทำงาน สัปดาห์ละ ๖ วัน ระหว่างเวลา ๐๘.๐๐ – ๑๗.๐๐ น. มีวันหยุดประจำสัปดาห์ ๑ วัน ทุกวันอาทิตย์ กำหนดเวลาพัก ๑ ชั่วโมง ระหว่างเวลา ๑๒.๐๐ – ๑๓.๐๐ น.

นาย อ อายุ ๒๙ ปี เริ่มทำงานเป็นลูกจ้างของบริษัท A จำกัด เมื่อวันที่ ๑ กันยายน ๒๕๖๐ (อายุงาน ๖ ปี ๙ เดือน) ทำงานในตำแหน่ง ผู้ปฏิบัติงานระบบไฟฟ้า ได้รับมอบหมายให้ปฏิบัติงานในทีมซ่อมแซมและบำรุงรักษาระบบไฟฟ้า มีหน้าที่รับผิดชอบกรณีระบบชำรุด เสาไฟฟ้าล้มจากภัยธรรมชาติหรือบุคคลภายนอกละเมิด เช่น รถยนต์ชนเสาไฟฟ้า ต้นไม้ล้มทับสายไฟ และปรับปรุงระบบจำหน่าย เป็นต้น

- สภาพแวดล้อมของสถานที่เกิดอุบัติเหตุ

สถานที่เกิดอุบัติเหตุ อยู่ที่เสาไฟฟ้าบริเวณด้านข้างวัด ช ถนนเจริญเมือง ตำบลธาตุเชิงชุม อำเภอเมืองสกลนคร จังหวัดสกลนคร โดยเสาไฟฟ้างัดกล่าวว่ามีทั้งระบบไฟฟ้าแรงต่ำและระบบไฟฟ้าแรงสูง โดยระบบไฟฟ้าแรงต่ำ ติดตั้งอยู่ที่ความสูงประมาณ ๕ เมตร แรงดันไฟฟ้า ๒๒๐ โวลต์ มีระบบไฟติดตั้งอยู่ทั้งบริเวณด้านหน้าและด้านหลังของเสาไฟฟ้า บริเวณด้านหลังมีการติดตั้งโคมไฟส่องสว่างอยู่ และมีสายสื่อสารพาดอยู่ร่วมด้วย ส่วนระบบไฟฟ้าแรงสูงติดตั้งอยู่ที่ความสูงประมาณ ๑๑ เมตร แรงดันไฟฟ้า ๒๒,๐๐๐ โวลต์ พื้นด้านล่างเป็นถนนคอนกรีต

## ๒.๒ รายละเอียดลำดับเหตุการณ์

วันที่ ๑๕ กรกฎาคม ๒๕๖๗ หน่วยงานรัฐวิสาหกิจ จังหวัด ส ได้มอบหมายให้นาย ณ ตำแหน่ง พนักงานช่างระดับ ๖ (ลูกจ้างของหน่วยงานรัฐวิสาหกิจ จังหวัด ส) ในฐานะหัวหน้าทีม พร้อมกับลูกจ้างของบริษัท A จำกัด จำนวน ๔ คน รวมลูกจ้างผู้เสียชีวิต ปฏิบัติงานย้ายโหนดเบรกสวิตช์ (อุปกรณ์ตัดตอนสวิตช์แรงสูง) เพื่อหลบแนวการก่อสร้างสายไฟฟ้าใต้ดิน ๑ จังหวัด ๑ ถนน เพื่อเฉลิมพระเกียรติ ซึ่งเป็นงานปรับปรุงระบบจำหน่าย ในวันดังกล่าวเป็นวันแรกของการปฏิบัติงานตามโครงการฯ การปฏิบัติงานเป็นการปฏิบัติงานแบบดับไฟโดยได้ทำการตัดกระแสไฟฟ้าแรงต่ำและแรงสูงตามขั้นตอนแล้ว และก่อนเริ่มปฏิบัติงานมีการตรวจสอบกระแสไฟฟ้าด้วยเครื่องมือตรวจสอบไฟฟ้า (Voltage Detector) พบว่าไม่มีกระแสไฟฟ้าแล้วจึงเริ่มปฏิบัติงานในช่วงเวลาประมาณ ๐๙.๐๐ น. จุดปฏิบัติงานอยู่บริเวณระบบไฟฟ้าแรงสูง ความสูงจากพื้นดินประมาณ ๑๑ เมตร โดยนาย ณ หัวหน้าทีม พร้อมด้วยลูกจ้าง ๑ คน ได้ทำการรื้อถอนเบรกสวิตช์โดยใช้รถกระเช้า และลูกจ้างอีก ๓ คน รวมผู้เสียชีวิต อยู่ด้านล่าง ทำหน้าที่ส่งวัสดุอุปกรณ์ หลังจากที่หัวหน้าทีมทำการรื้อถอนเบรกสวิตช์เรียบร้อยแล้ว ขั้นตอนต่อไปเป็นการต่อสายไฟฟ้าเชื่อมเข้าหากัน หัวหน้าทีมจึงได้สั่งให้นาย อ ลูกจ้างผู้เสียชีวิต ซึ่งอยู่ด้านล่าง ปีนเสาไฟฟ้าขึ้นไปช่วยติดตั้งอุปกรณ์เชื่อมสายลูกถ้วยและฉนวนไฟฟ้า โดยระหว่างที่ลูกจ้างผู้เสียชีวิตปีนเสาไฟฟ้าอยู่ด้านหน้าเสาโดยใช้ขาปีนเสาไฟฟ้าขึ้นไปถึงความสูงประมาณ ๕ เมตร ซึ่งเป็นจุดติดตั้งระบบไฟฟ้าแรงต่ำ บริเวณดังกล่าวมีสายไฟฟ้าและสายสื่อสารติดตั้งอยู่จำนวนมาก ลูกจ้างจึงได้เปลี่ยนทิศทางการปีนเสาไฟฟ้าเป็นฝั่งตรงข้าม ซึ่งมีการติดตั้งระบบไฟฟ้าแรงต่ำและโคมโพลีเอทิลีนอยู่ เมื่อลูกจ้างเอื้อมมือไปจับที่บริเวณโครงเหล็กของโคมโพลีเอทิลีนเพื่อจะเปลี่ยนทิศทางการปีน ลูกจ้างได้ถูกไฟฟ้าดูด จนตกจากเสาไฟฟ้าและหมดสติเพื่อนร่วมงานได้ช่วยปฐมพยาบาลเบื้องต้น และทำการส่งตัวลูกจ้างไปรักษาที่โรงพยาบาล ศ แพทย์วินิจฉัยเบื้องต้น พบว่า ลูกจ้างถูกกระแสไฟฟ้าดูดและมีเลือดออกในสมอง กระดูกซี่โครงที่มอดโดยแพทย์ได้ทำการผ่าตัดสมอง เมื่อวันที่ ๑๕ กรกฎาคม ๒๕๖๗ เวลาประมาณ ๑๘.๐๐ น. ต่อมาลูกจ้างเสียชีวิต เมื่อวันที่ ๓๐ กรกฎาคม ๒๕๖๗ เวลา ๐๒.๓๔ น.

ขณะปฏิบัติงานลูกจ้างผู้เสียชีวิต ได้สวมใส่อุปกรณ์ป้องกันอันตรายส่วนบุคคล ได้แก่ หมวกนิรภัย เข็มขัดนิรภัย รองเท้านิรภัยสำหรับปีนเสา ถุงมือกันบาดที่ลูกจ้างเตรียมมาเอง โดยไม่ได้สวมถุงมือสำหรับการปีนเสาไฟ ได้สวมใส่หมวกนิรภัย แต่ไม่ได้สวมใส่สายรัดคาง และไม่ได้ใช้สายช่วยชีวิตขณะปีนเสาไฟแต่อย่างใด

เมื่อวันที่ ๑๖ กรกฎาคม ๒๕๖๗ หลังจากวันเกิดเหตุ หน่วยงานรัฐวิสาหกิจ จังหวัด ส ได้เข้าตรวจสอบบริเวณจุดเกิดเหตุ พบว่า เสาไฟฟ้างดังกล่าวมีการต่อสายไฟฟ้าจากเสาไฟฟ้าของระบบใกล้เคียงเข้าหลอดไฟฟ้าของโคมโพลีเอทิลีน โดยในวันเกิดเหตุหัวหน้าทีมไม่ได้ทำการประเมินความเสี่ยงหรือตรวจโคมโพลีเอทิลีนว่ามีกระแสไฟฟ้าหรือไม่ เนื่องจากโคมโพลีเอทิลีนเป็นอุปกรณ์ของวัด ช ที่นำมาติดตั้งกับเสาไฟฟ้าของหน่วยงานรัฐวิสาหกิจเพื่อใช้ส่องสว่างภายในบริเวณวัด ซึ่งหัวหน้าทีมคิดว่าโคมโพลีเอทิลีนดังกล่าวต่อไฟฟ้ามานอกจากวัดที่ได้ทำการตัดกระแสไฟฟ้าหมดแล้วแต่เมื่อเข้าตรวจสอบพบว่าโคมโพลีเอทิลีนดังกล่าว มีการติดตั้งอย่างไม่ถูกต้อง และไม่ได้มีการขออนุญาตติดตั้งจากหน่วยงานรัฐวิสาหกิจ โดยพบว่ามีสายไฟเข้ากับสวิตช์เบรกเกอร์ด้านล่างของเสาไฟฟ้าต้นใกล้จุดเกิดเหตุ ซึ่งจำหน่ายไฟคนละระบบกับที่ทำการดับไฟแล้ว จึงทำให้เกิดไฟฟ้ารั่วเกิดขึ้นซึ่งแรงดันไฟฟ้าอยู่ที่ ๒๒๐ โวลต์

## ๒.๓ ระบบบริหารจัดการ

บริษัท A จำกัด เป็นผู้จัดหาบุคลากรไปทำงานกับการหน่วยงานรัฐวิสาหกิจ จังหวัด ส โดยการมอบหมายหน้าที่แก่ลูกจ้าง การจัดหาอุปกรณ์คุ้มครองความปลอดภัยส่วนบุคคล การจัดให้ลูกจ้างได้รับการอบรมและการดูแลด้านความปลอดภัยในการทำงาน จะอยู่ภายใต้ความรับผิดชอบของหน่วยงานรัฐวิสาหกิจ จังหวัด ส รายละเอียด ดังนี้

๑) หน่วยงานรัฐวิสาหกิจ จังหวัด ส จัดให้มีอุปกรณ์คุ้มครองความปลอดภัยส่วนบุคคลให้แก่ลูกจ้าง ได้แก่ หมวกนิรภัย ถุงมือสำหรับป็นเสา และรองเท้านิรภัย ไว้ประจำตัว สำหรับงานซ่อมแซมและบำรุงรักษาระบบไฟฟ้า จัดให้มีเข็มขัดนิรภัย สายช่วยชีวิต ถุงมือหนังและถุงมือยางสำหรับไฟฟ้าแรงต่ำและไฟฟ้าแรงสูงไว้ทีละ ๑ ชุด

๒) หน่วยงานรัฐวิสาหกิจ จังหวัด ส ได้แจกคู่มือและข้อบังคับความปลอดภัยในการทำงานจัดให้ลูกจ้างได้รับการอบรมการปฏิบัติงานเกี่ยวกับไฟฟ้า และฝึกอบรมด้านความปลอดภัย อาชีวอนามัย และสภาพแวดล้อมในการทำงาน (ตามมาตรา ๑๖) เรียบร้อยแล้ว

## ๒.๔ ภาพประกอบ



สภาพแวดล้อมบริเวณจุดปฏิบัติงาน  
ระบบไฟฟ้าแรงต่ำ ความสูงจากพื้น ๕ เมตร ระบบไฟฟ้าแรงสูง ความสูงจากพื้น ๑๑ เมตร

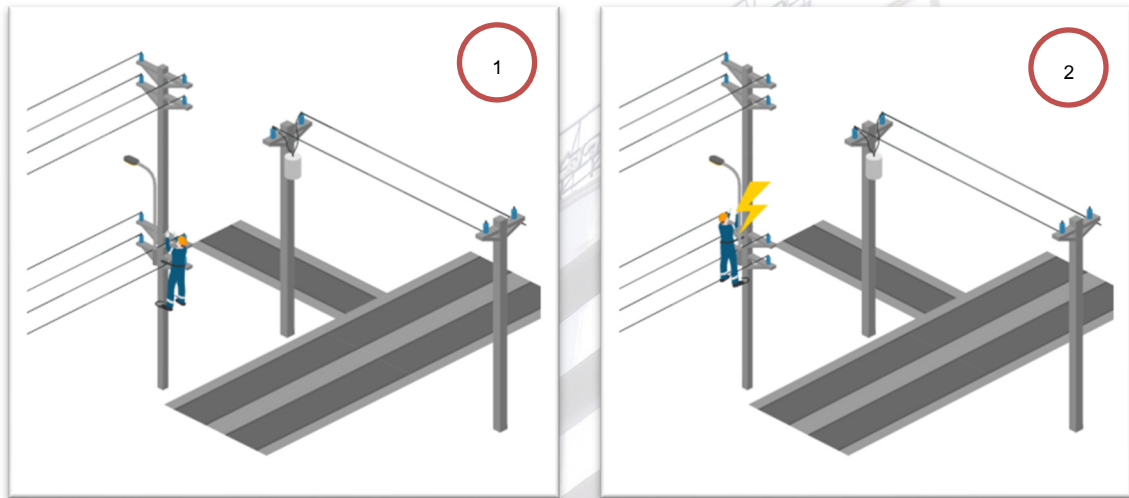


เสาไฟฟ้าที่ระบบแรงต่ำ มีการติดตั้งระบบไฟฟ้าทั้งด้านหน้า และด้านหลังของเสาไฟ ส่วนด้านหลังเสาไฟมีโคมไฟส่องสว่างติดตั้งเพื่อให้แสงสว่างภายในวัด



เสาไฟฟ้าใกล้เคียงจุดปฏิบัติงาน ที่มีการเชื่อมไฟฟ้าเข้าโคมไฟส่องสว่าง ซึ่งใช้ระบบจำหน่ายไฟคนละระบบกับจุดปฏิบัติงาน

## ภาพจำลองการเกิดอุบัติเหตุ



ลูกจ้างผู้ประสบอันตรายได้รับมอบหมายจากหัวหน้าทีมให้ขึ้นไปปฏิบัติงานเกี่ยวกับการต่อสายไฟระบบแรงสูง ความสูงจากพื้น ๑๑ เมตร โดยได้ปีนเสาไฟฝั่งติดถนน แต่เมื่อขึ้นไปถึงจุดติดตั้งระบบไฟฟ้าแรงต่ำ ความสูง ๕ เมตร มีสายไฟและสายสื่อสารกีดขวางทางปีน ลูกจ้างจึงได้เปลี่ยนทิศทางการปีนไปขึ้นอีกฝั่ง โดยได้ใช้มือจับที่โคมไฟ แต่โคมไฟมีกระแสไฟฟ้าวิ่ง จึงทำให้ถูกไฟฟ้าดูด และตกลงมาจากเสาไฟฟ้า

### ๓. รายละเอียดการประสบอันตรายหรือความสูญเสียหรือหยุดการผลิตจากอุบัติเหตุ

๓.๑ จำนวนผู้เสียชีวิต ๑ คน

๓.๒ จำนวนผู้บาดเจ็บ - คน

### ๔. การวิเคราะห์ปัจจัย/สาเหตุการเกิดอุบัติเหตุ

#### ๔.๑ ปัจจัยด้านคน/การกระทำที่ไม่ปลอดภัย

- ลูกจ้าง ไม่ได้สวมใส่อุปกรณ์คุ้มครองความปลอดภัยส่วนบุคคล ให้เหมาะสมกับการทำงานเกี่ยวกับไฟฟ้าตามลักษณะงานที่ปฏิบัติ กล่าวคือ ลูกจ้างไม่ได้สวมใส่ถุงมือสำหรับการทำงานเกี่ยวกับไฟฟ้าในงานปีนเสาไฟ แต่สวมถุงมือกันบาดที่จัดเตรียมมาเอง

- ผู้ควบคุมงานไม่กำกับ ควบคุมดูแลให้ลูกจ้างสวมใส่อุปกรณ์คุ้มครองความปลอดภัยส่วนบุคคลให้ถูกต้อง ก่อนอนุญาตให้ลูกจ้างปฏิบัติงาน กล่าวคือ ลูกจ้างสวมใส่หมวกนิรภัย แต่ไม่ได้สวมใส่สายรัดคาง

- ลูกจ้างไม่ปฏิบัติตามคู่มือ/ขั้นตอนการปีนเสา และไม่ใช้เชือกช่วยชีวิตขณะทำงานบนที่สูง

#### ๔.๒ ปัจจัยด้านสิ่งแวดล้อม

- จุดปฏิบัติงานยังมีกระแสไฟฟ้าอยู่บริเวณโคมไฟสองสว่าง

- จุดปฏิบัติงานมีสิ่งกีดขวางการปีนเสาไฟ (สายไฟและสายสื่อสาร)

#### ๔.๓ ปัจจัยด้านเครื่องมือ

- ไม่มีอุปกรณ์คุ้มครองความปลอดภัยส่วนบุคคล (ถุงมือยางป้องกันไฟฟ้า) ในงานทั่วไป เช่น การปีนเสางานเตรียมอุปกรณ์ โดยหน่วยงานรัฐวิสาหกิจ อ้างว่าได้ทำการแจกถุงมือยางป้องกันไฟฟ้าสำหรับงานทั่วไปแก่ลูกจ้างก่อนปฏิบัติงานแล้ว แต่เพื่อนร่วมงานของผู้เสียชีวิตอ้างว่ายังไม่ได้รับอุปกรณ์คุ้มครองความปลอดภัยส่วนบุคคลดังกล่าว

## ๔.๔ ปัจจัยด้านการบริหารจัดการ ที่คาดว่าจะเกี่ยวข้องกับการเกิดอุบัติเหตุ

- หน่วยงานรัฐวิสาหกิจ มีขั้นตอนการปฏิบัติงานในการตรวจสอบ ประเมินความเสี่ยงในการทำงานเกี่ยวกับกระแสไฟฟ้าเฉพาะระบบไฟฟ้าของการไฟฟ้าเอง แต่ยังขาดการประเมินความเสี่ยงหรือการประเมินอันตรายจากกระแสไฟฟ้าหรือสิ่งที่มีกระแสไฟฟ้าจากแหล่งอื่นบริเวณใกล้เคียงจุดปฏิบัติงาน
- ไม่มีการควบคุมให้ลูกจ้าง สวมใส่อุปกรณ์คุ้มครองความปลอดภัยให้ถูกต้องเหมาะสม และขาดการควบคุมให้ใช้อุปกรณ์คุ้มครองความปลอดภัยส่วนบุคคล ตลอดระยะเวลาการทำงาน
- ไม่มีการควบคุมให้ลูกจ้างใช้เข็มขัดนิรภัยและสายช่วยชีวิต พร้อมอุปกรณ์ตลอดระยะเวลาการทำงานของลูกจ้าง

## ๕. ข้อเสนอแนะหรือมาตรการสำหรับการแก้ไขป้องกัน

๕.๑ จัดให้มีมาตรการประเมินความเสี่ยงเกี่ยวกับจุดที่มีการทำงานเกี่ยวกับไฟฟ้า ทั้งกระแสไฟฟ้าในระบบของหน่วยงานรัฐวิสาหกิจ และระบบไฟฟ้าของภาคเอกชน

๕.๒ จัดให้มีมาตรการตรวจสอบสิ่งที่มีกระแสไฟฟ้า ณ จุดที่ปฏิบัติงาน หรือโดยรอบบริเวณจุดปฏิบัติงาน

๕.๓ ควบคุมดูแลให้ลูกจ้างผู้ปฏิบัติงานสวมใส่อุปกรณ์คุ้มครองความปลอดภัยส่วนบุคคล พร้อมมีมาตรการให้หัวหน้างานตรวจสอบ กำกับการสวมใส่อุปกรณ์ดังกล่าว ให้ถูกต้องก่อนอนุญาตให้ลูกจ้างปฏิบัติงานทุกครั้ง

๕.๔ ควบคุมดูแลให้ลูกจ้างผู้ปฏิบัติงานในที่สูงกว่าพื้นตั้งแต่สี่เมตรขึ้นไป ใช้เข็มขัดนิรภัยและเชือกนิรภัยหรือสายช่วยชีวิตพร้อมอุปกรณ์ตลอดระยะเวลาการทำงาน

## ๖. กฎหมายที่เกี่ยวข้องกับอุบัติเหตุ

### ๖.๑ พระราชบัญญัติความปลอดภัย อาชีวอนามัย และสภาพแวดล้อมในการทำงาน พ.ศ. ๒๕๕๔ มาตรา ๔ ในพระราชบัญญัตินี้

“นายจ้าง” หมายความว่า นายจ้างตามกฎหมายว่าด้วยการคุ้มครองแรงงานและให้หมายความรวมถึงผู้ประกอบการซึ่งยอมให้บุคคลหนึ่งบุคคลใดมาทำงานหรือทำผลประโยชน์ให้แก่หรือในสถานประกอบการไม่ว่าการทำงานหรือการทำผลประโยชน์นั้นจะเป็นส่วนหนึ่งส่วนใดหรือทั้งหมดในกระบวนการผลิตหรือธุรกิจ ในความรับผิดชอบของผู้ประกอบการนั้นหรือไม่ก็ตาม

“ลูกจ้าง” หมายความว่า ลูกจ้างตามกฎหมายว่าด้วยการคุ้มครองแรงงานและให้หมายความรวมถึงผู้ซึ่งได้รับความยินยอมให้ทำงานหรือทำผลประโยชน์ให้แก่หรือในสถานประกอบการของนายจ้างไม่ว่าจะเรียกชื่ออย่างไรก็ตาม

**มาตรา ๘** ให้นายจ้างบริหาร จัดการ และดำเนินการด้านความปลอดภัย อาชีวอนามัย และสภาพแวดล้อมในการทำงาน ให้เป็นไปตามมาตรฐานที่กำหนดในกฎกระทรวง

การกำหนดมาตรฐานตามวรรคหนึ่ง ให้นายจ้างจัดทำเอกสารหรือรายงานใด โดยมีการตรวจสอบหรือรับรองโดยบุคคล หรือนิติบุคคลตามที่กำหนดในกฎกระทรวง

ให้ลูกจ้างมีหน้าที่ปฏิบัติตามหลักเกณฑ์ด้านความปลอดภัย อาชีวอนามัย และสภาพแวดล้อมในการทำงานตามมาตรฐานที่กำหนดในวรรคหนึ่ง

**มาตรา ๒๒** ให้นายจ้างจัดและดูแลให้ลูกจ้างสวมใส่อุปกรณ์คุ้มครองความปลอดภัยส่วนบุคคลที่ได้มาตรฐานตามที่อธิบดีประกาศกำหนด

ลูกจ้างมีหน้าที่สวมใส่อุปกรณ์คุ้มครองความปลอดภัยส่วนบุคคลและดูแลรักษาอุปกรณ์ตามวรรคหนึ่ง ให้สามารถใช้งานได้ตามสภาพและลักษณะของงานตลอดระยะเวลาทำงาน

ในกรณีที่ลูกจ้างไม่สวมใส่อุปกรณ์ดังกล่าว ให้นายจ้างสั่งให้ลูกจ้างหยุดการทำงานนั้นจนกว่าลูกจ้างจะสวมใส่อุปกรณ์ดังกล่าว

## ๖.๒ กฎกระทรวงกำหนดมาตรฐานในการบริหารและการจัดการด้านความปลอดภัย อาชีวอนามัย และสภาพแวดล้อมในการทำงานเกี่ยวกับไฟฟ้า พ.ศ. ๒๕๕๘

ข้อ ๒๑ ให้นายจ้างจัดอุปกรณ์คุ้มครองความปลอดภัยส่วนบุคคลที่เหมาะสมกับลักษณะงาน เช่น ถุงมือหนัง ถุงมือยาง แขนเสื้อยาง หมวกนิรภัย รองเท้าพื้นยางหุ้มข้อชนิดมีสันหรือรองเท้าพื้นยางหุ้มสัน ให้ลูกจ้างซึ่งปฏิบัติงานเกี่ยวกับไฟฟ้าสวมใส่ตลอดเวลาที่ปฏิบัติงานและจัดให้มีที่เหมาะสมกับลักษณะงาน เช่น แผ่นฉนวนไฟฟ้า ฉนวนหุ้มสาย ฉนวนครอบลูกถ้วย กรงฟาราเดย์ (Faraday Cage) ชุดตัวนำไฟฟ้า (Conductive Suit)

ในกรณีที่ลูกจ้างต้องปฏิบัติงานในที่สูงกว่าพื้นตั้งแต่สี่เมตรขึ้นไป ให้นายจ้างจัดให้มีการใช้สายหรือเชือกช่วยชีวิตและเข็มขัดนิรภัยพร้อมอุปกรณ์ หรืออุปกรณ์ที่ป้องกันการตกจากที่สูงได้อย่างมีประสิทธิภาพ และหมวกนิรภัยที่เหมาะสมตามมาตรฐานที่กำหนดสำหรับให้ลูกจ้างสวมใส่ตลอดเวลาที่ปฏิบัติงาน เว้นแต่ อุปกรณ์ดังกล่าวจะทำให้ลูกจ้างเสี่ยงอันตรายมากขึ้น ให้นายจ้างจัดให้มีอุปกรณ์เพื่อความปลอดภัยอื่นที่สามารถใช้คุ้มครองความปลอดภัยได้อย่างมีประสิทธิภาพแทน

ข้อ ๒๒ อุปกรณ์คุ้มครองความปลอดภัยส่วนบุคคลและอุปกรณ์ที่ใช้ป้องกันกระแสไฟฟ้า ต้องเป็นไปตามมาตรฐานที่กำหนดไว้และต้องมีคุณสมบัติ ดังต่อไปนี้

(๑) อุปกรณ์คุ้มครองความปลอดภัยส่วนบุคคลและอุปกรณ์ที่ใช้ป้องกันกระแสไฟฟ้าต้องเหมาะสมกับแรงดันไฟฟ้าสูงสุดในบริเวณที่ปฏิบัติงานหรือบริเวณใกล้เคียงที่อาจก่อให้เกิดอันตรายได้

(๒) ถุงมือยางป้องกันไฟฟ้า ต้องมีลักษณะสวมกับนิ้วมือได้ทุกนิ้ว

(๓) ถุงมือหนังที่ใช้สวมทับถุงมือยาง ต้องมีความยาวหุ้มถึงข้อมือและมีความคงทนต่อการฉีกขาด ได้ดีการใช้ถุงมือยางต้องใช้ร่วมกับถุงมือหนังทุกครั้งที่ปฏิบัติงาน

## ๖.๓ กฎกระทรวงกำหนดมาตรฐานในการบริหาร จัดการ และดำเนินการด้านความปลอดภัย อาชีวอนามัย และสภาพแวดล้อมในการทำงาน ในสถานที่ที่มีอันตรายจากการตกจากที่สูงและที่ลาดชัน จากวัสดุกระเด็น ตกหล่น และพังทลาย และจากการตกลงไปในลักษณะเก็บหรือรองรับวัสดุ พ.ศ. ๒๕๖๔

ข้อ ๒ ให้นายจ้างต้องจัดให้มีข้อบังคับและขั้นตอนการปฏิบัติงานเพื่อความปลอดภัยในการทำงาน บนที่สูง ที่ลาดชัน ที่อาจมีการกระเด็น ตกหล่น หรือพังทลายของวัสดุสิ่งของ และที่อาจทำให้ลูกจ้างพลัดตกลงไปในลักษณะเก็บหรือรองรับวัสดุ ซึ่งอย่างน้อยต้องประกอบด้วย การระบุอันตรายที่อาจเกิดขึ้นจากการทำงาน การวางแผนปฏิบัติงาน และการป้องกันและควบคุมอันตราย รวมทั้ง ต้องอบรมหรือชี้แจงให้ลูกจ้างได้รับทราบ ก่อนเริ่มปฏิบัติงานและควบคุมดูแลให้ลูกจ้างปฏิบัติตามอย่างเคร่งครัด และต้องมีสำเนาเอกสารดังกล่าวไว้ให้พนักงานตรวจความปลอดภัยตรวจสอบได้

ข้อ ๔ นายจ้างต้องจัดให้มีอุปกรณ์คุ้มครองความปลอดภัยส่วนบุคคลที่มีมาตรฐานเหมาะสมกับสภาพของการทำงานในที่สูง ที่ลาดชัน ที่อาจมีการกระเด็น ตกหล่น หรือพังทลาย ของวัสดุสิ่งของ และที่อาจทำให้ลูกจ้างพลัดตกลงไปในลักษณะเก็บหรือรองรับวัสดุ และลักษณะของอันตรายที่อาจเกิดขึ้นได้ตลอดเวลา ที่ลูกจ้างทำงาน เช่น เข็มขัดนิรภัยหรือสายช่วยชีวิต หมวกนิรภัย รองเท้าชนิดหุ้มสันพื้นยาง หรือถุงมือ และดูแลให้ลูกจ้างใช้อุปกรณ์นั้น

ในกรณีที่ให้ลูกจ้างใช้เข็มขัดนิรภัยและเชือกนิรภัยหรือสายช่วยชีวิตพร้อมอุปกรณ์ประกอบ นายจ้างต้องจัดทำจุดยึดตรึงเชือกนิรภัยหรือสายช่วยชีวิตไว้กับส่วนหนึ่งส่วนใดของอาคาร หรือโครงสร้างอื่นใดที่มีความมั่นคง แข็งแรง และปลอดภัยต่อการใช้งาน

ข้อ ๙ ในกรณีที่นายจ้างให้ลูกจ้างทำงานในที่สูงตั้งแต่สี่เมตรขึ้นไป นายจ้างต้องจัดทำราวกันหรือรั้วกันตก ตาข่ายนิรภัย หรืออุปกรณ์ป้องกันอื่นใดที่เหมาะสมกับสภาพของการทำงาน ทั้งนี้ต้องจัดให้มีการใช้เข็มขัดนิรภัยและเชือกนิรภัยหรือสายช่วยชีวิตพร้อมอุปกรณ์ตลอดระยะเวลาการทำงาน

## ๗. ผู้สอบสวนและวิเคราะห์อุบัติเหตุ

ศูนย์ความปลอดภัยในการทำงานเขต ๔

กองความปลอดภัยแรงงาน กรมสวัสดิการและคุ้มครองแรงงาน

