

การเตรียมตัวของลูกจ้างในการเดินทาง
ช่วงเทศกาลสงกรานต์ 2569



ขับขี่ปลอดภัย เมืองไทยไร้อุบัติเหตุ

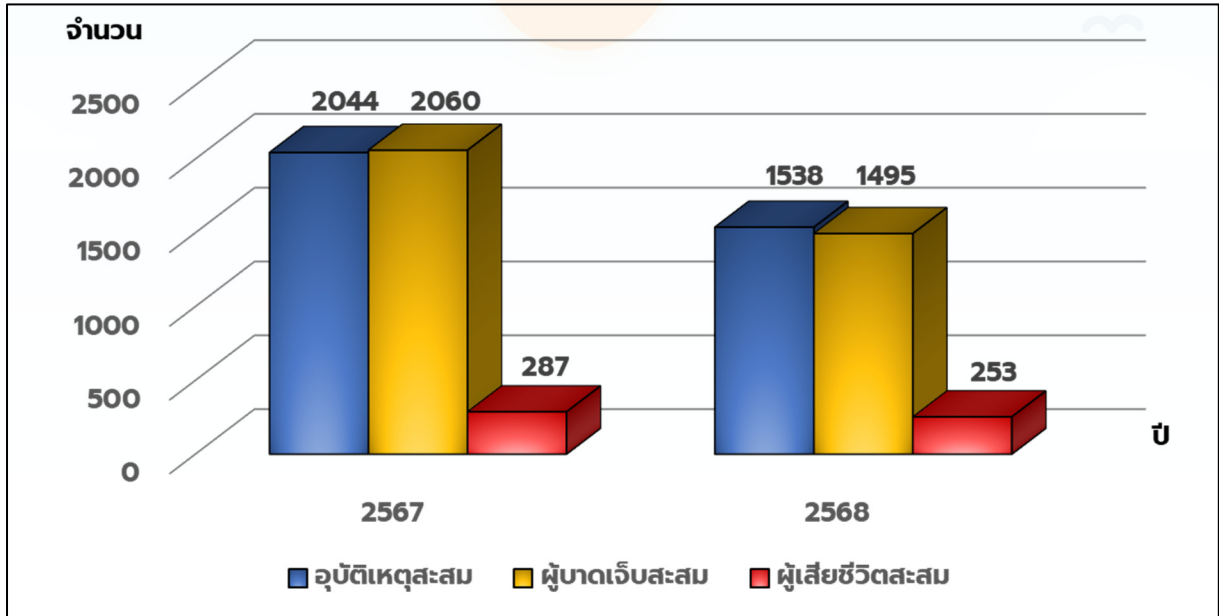


กองความปลอดภัยแรงงาน กรมสวัสดิการและคุ้มครองแรงงาน

ข้อมูลสถิติอุบัติเหตุ สะสม 7 วัน (11 – 17 เม.ย. 68)

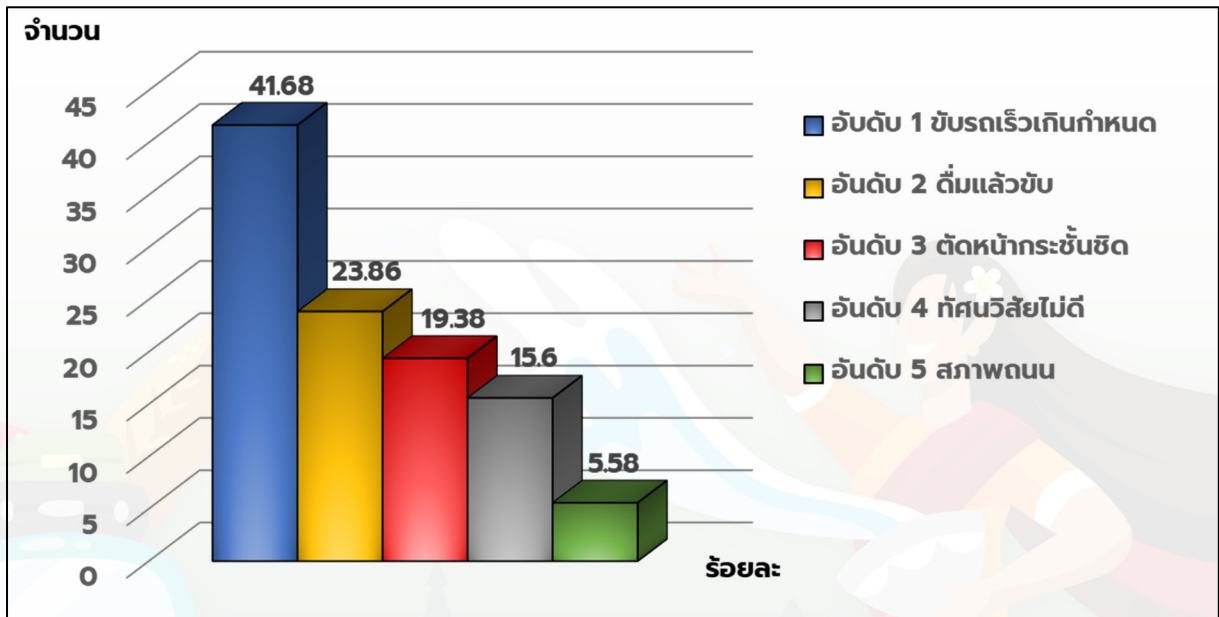
โดยศูนย์อำนวยการความปลอดภัยทางถนน กรมป้องกันและบรรเทาสาธารณภัย

1. สถิติอุบัติเหตุสะสม ในช่วงสงกรานต์ 2568

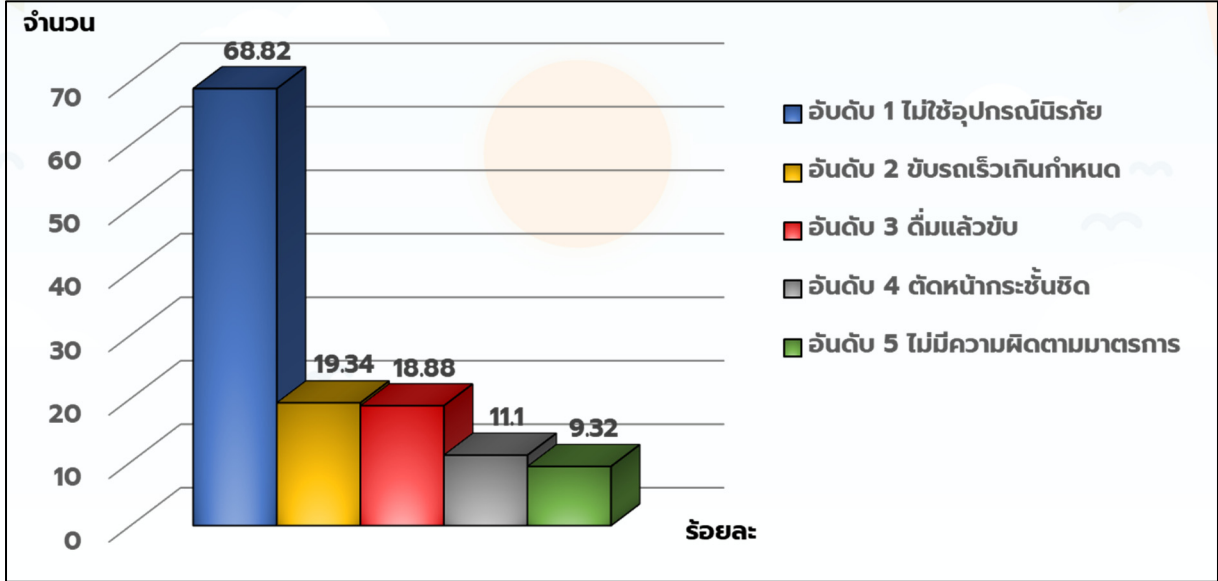


- ▶ จำนวนครั้งอุบัติเหตุสะสม รวม 1,538 ครั้ง **ลดลงจากปีที่แล้ว 506 ครั้ง**
- ▶ ผู้บาดเจ็บสะสม จำนวน 1,495 คน **ลดลงจากปีที่แล้ว 565 คน**
- ▶ ผู้เสียชีวิตสะสม จำนวน 253 ราย **ลดลงจากปีที่แล้ว 34 ราย**

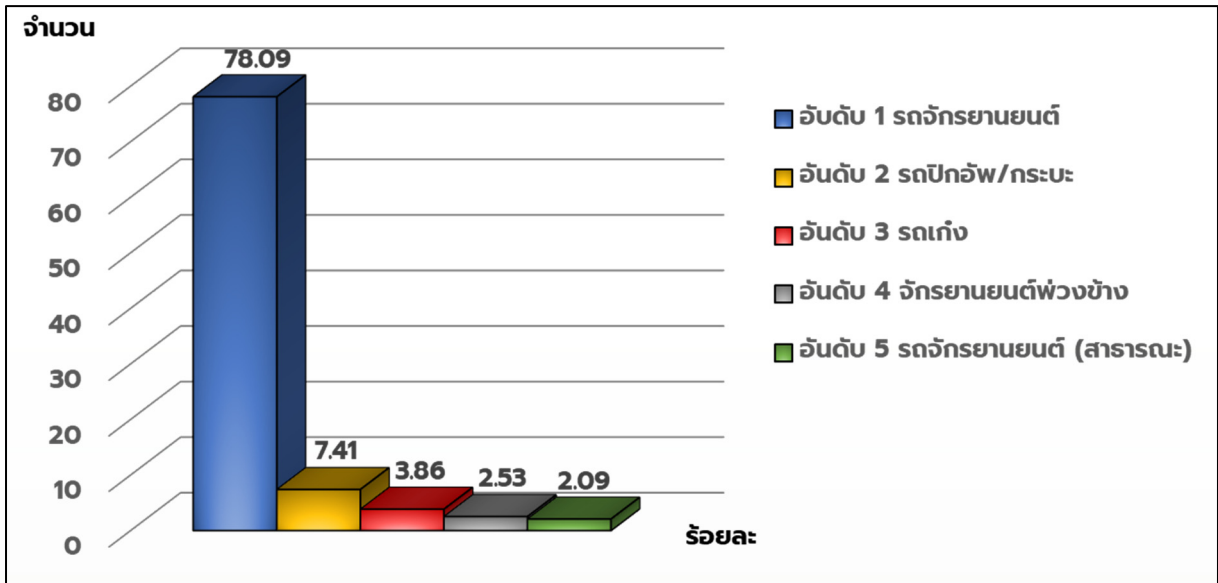
2. สาเหตุของการเกิดอุบัติเหตุ สูงสุด 5 ลำดับแรก ในช่วงสงกรานต์ 2568



3. พฤติกรรมเสี่ยงที่ทำให้บาดเจ็บและเสียชีวิต สูงสุด 5 ลำดับแรก ในช่วงสงกรานต์ 2568



4. ประเภทที่เกิดอุบัติเหตุ สูงสุด 5 ลำดับแรก ในช่วงสงกรานต์ 2568



การเตรียมตัวของลูกจ้างในการเดินทางช่วงเทศกาลสงกรานต์

1. การเตรียมเอกสารประจำตัว



1.1 เอกสารสำคัญประจำตัวบุคคลสัญชาติไทย เช่น

- ▶ บัตรประจำตัวประชาชน
- ▶ ใบอนุญาตขับขี่
- ▶ บัตรประกันสังคม
- ▶ บัตร ATM, บัตรเครดิต
- ▶ หมายเลขโทรศัพท์ฉุกเฉิน

1.2 เอกสารสำคัญประจำตัวบุคคลต่างด้าว 3 สัญชาติ (กัมพูชา ลาว เมียนมา) เช่น

- ▶ **บัตรประจำตัวคนซึ่งไม่มีสัญชาติไทย (บัตรสีชมพู)** รวมถึงผู้ติดตามซึ่งเป็นบุตรของแรงงานต่างด้าวดังกล่าว ที่อายุไม่เกิน 18 ปี
- ▶ **หนังสือรับรองที่กรมการจัดหางานหรือหน่วยงานในสังกัดออกให้กับแรงงานต่างด้าวที่ได้รับการผ่อนผันฯ** โดยให้เดินทางกลับประเทศต้นทางเพื่อไปร่วมงานช่วงเทศกาลสงกรานต์ พ.ศ. 2569 หรือ **หนังสือเดินทาง** หรือ **เอกสารใช้แทนหนังสือเดินทางของแรงงานต่างด้าว** ฯลฯ

2. การเตรียมข้อมูลการเดินทาง

วางแผนการเดินทางเส้นทางไป-กลับ, วิธีการเดินทาง โดยการ...

- ▶ ก่อนออกเดินทาง **ควรศึกษาเส้นทางที่จะไปจาก Website หรือโทรศัพท์สอบถาม** บริษัทขนส่ง จำกัด, บริษัททัวร์ต่าง ๆ, สายการบินต่าง ๆ, การรถไฟแห่งประเทศไทย หรือสอบถามฝ่ายบุคคลของบริษัท
- ▶ **เลือกเส้นทางที่ปลอดภัย** ถนนสายหลักจะมีจุดเสี่ยงน้อยกว่าถนนสายรอง และมีเส้นทางสำรองในกรณีที่เส้นทางหลักมีปัญหา
- ▶ **ควรเลือกช่วงเวลาเดินทางในตอนกลางวัน** เพราะมีความเสี่ยงน้อยกว่า และ**ควรเผื่อเวลาในการเดินทางให้มากพอ**
- ▶ **วางแผนการเดินทางเป็นหมู่คณะ:** โดยรวมกลุ่มกัน หรือนายจ้างจัดหารถให้

3. เลือกวิธีการเดินทางที่เหมาะสม

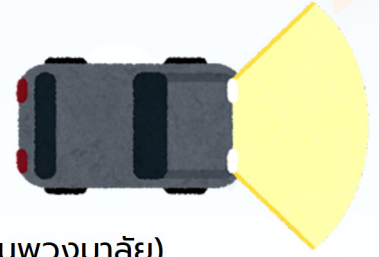
- ▶ เดินทางโดย **ยานพาหนะส่วนตัว** เช่น รถยนต์ รถจักรยานยนต์
- ▶ เดินทางโดย **รถโดยสารประจำทาง** เช่น รถบัส รถไฟ รถตู้
- ▶ เดินทางโดย **เครื่องบิน**

TOUR



4. ตรวจสอบสภาพยานพาหนะเบื้องต้น เพื่อเตรียมความพร้อมก่อนออกเดินทาง 1 อาทิตย์ เช่น...

- ▶ ตรวจสอบไฟส่องสว่างทั้งหมด
- ▶ ตรวจสอบสภาพยางรถยนต์ และเช็คลมยาง
- ▶ ตรวจสอบระบบแตร
- ▶ ตรวจสอบยางใบปิดน้ำฝน
- ▶ ระดับน้ำมัน (น้ำมันเครื่อง, น้ำมันเกียร์, น้ำมันเบรก และน้ำมันพวงมาลัย)
- ▶ ระดับน้ำกรดของแบตเตอรี่
- ▶ ระดับน้ำล้างกระจก (ทั้งหมดนี้จะต้องอยู่ในระดับที่กำหนด)
- ▶ ตรวจสอบห้องโดยสาร
- ▶ เข็มขัดนิรภัย
- ▶ แป้นเบรก แป้นคลัตช์ และเบรกมือ
- ▶ มาตรวัดต่าง ๆ
- ▶ ตรวจสอบห้องเก็บสัมภาระ
- ▶ ยางอะไหล่ (ต้องมีพร้อม)
- ▶ เครื่องมือประจำรถ (เช่น เครื่องมือเปลี่ยนยาง)



5. การเตรียมความพร้อมของร่างกาย

- ▶ พักผ่อนให้เพียงพออย่างน้อย 6-8 ชั่วโมง
- ▶ ไม่ดื่มเครื่องดื่มแอลกอฮอล์ทุกชนิด
- ▶ หลีกเลี่ยงการทานยาที่ทำให้ง่วงนอน เช่น ยาลดน้ำมูก ยาแก้แพ้ เป็นต้น

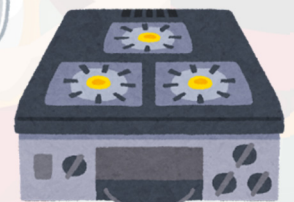
6. การเตรียมสิ่งของจำเป็นอื่น ๆ



- ▶ ไฟฉาย
- ▶ ยารักษาโรคประจำตัว
- ▶ อุปกรณ์ปฐมพยาบาลเบื้องต้น
- ▶ ขອງใช้จำเป็นส่วนตัว
- ▶ กระดาษทิชชู

7. ตรวจสอบเครื่องใช้ไฟฟ้าและเตาแก๊ส

- ▶ **ถอดปลั๊กและปิดสวิตช์** เครื่องใช้ไฟฟ้าให้เรียบร้อย เพื่อป้องกันไฟฟ้าลัดวงจร
- ▶ **ปิดเตาแก๊สให้เรียบร้อย** เพื่อความปลอดภัยก่อนออกเดินทาง

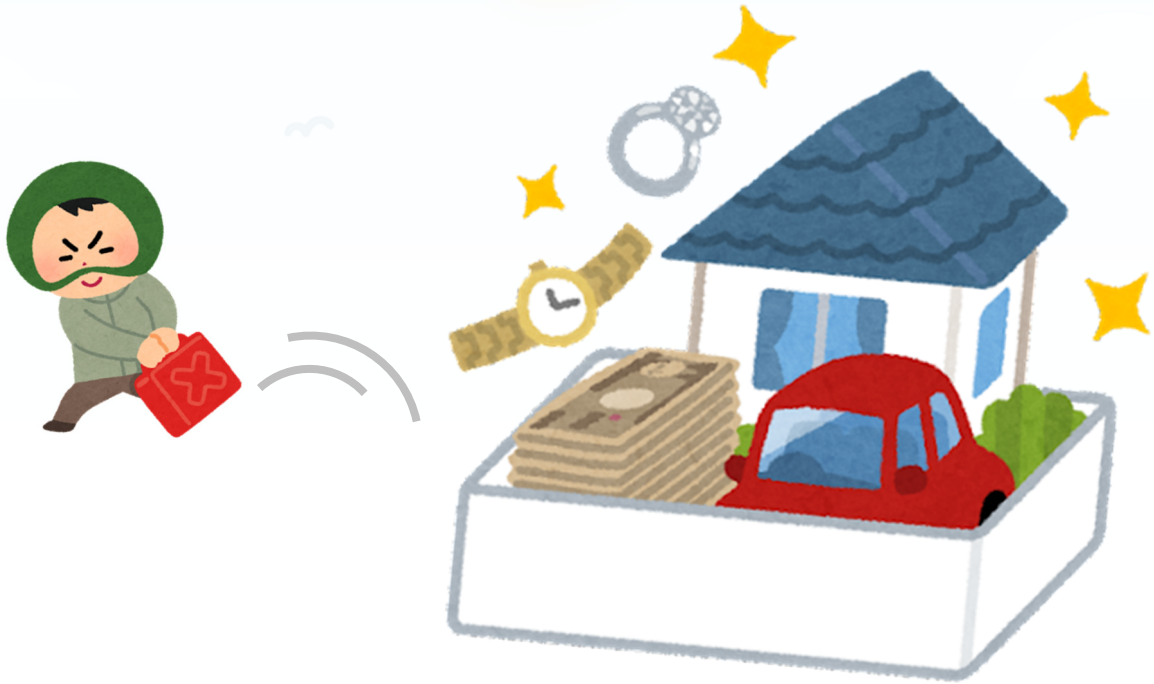


8. ตรวจสอบประตูและหน้าต่าง

- ▶ **ปิดประตูและหน้าต่างให้เรียบร้อย** อย่าลืมล็อกให้ครบทุกจุดของบ้านก่อนออกเดินทาง

9. การจัดเก็บของมีค่า หรือทรัพย์สินเงินทอง

- ▶ **ไม่ควรทิ้งของมีค่า หรือทรัพย์สินเงินทองจำนวนมากไว้ที่บ้าน หรือเคหะสถาน**
ในกรณีต้องเดินทางไปอื่นเป็นเวลานาน



ความรู้เกี่ยวกับการใช้รถใช้ถนนอย่างปลอดภัย

ความปลอดภัยเป็นสิ่งสำคัญต่อการใช้รถใช้ถนน เนื่องจากเป็นผลดีต่อทั้งตัวผู้ขับขี่ และเพื่อนร่วมทางรอบข้าง แต่ทำให้สถิติการเกิดอุบัติเหตุทางรถยนต์เพิ่มมากขึ้น ทุกขณะ ซึ่งเมื่อตัดปัจจัยของการเพิ่มปริมาณรถยนต์บนท้องถนนที่มีโอกาสทำให้ตัวเลข ผู้ประสบอุบัติเหตุเพิ่มมากขึ้น **"ความประมาท"** และ **"การขาดความรู้เรื่องการใช้รถใช้ถนน"** น่าจะเป็นสาเหตุหลัก ของอุบัติเหตุอันน่าสลดเหล่านี้ การเป็นนักขับรถที่ดีไม่ใช่จะขับรถ เป็นอย่างเดียว ต้องมีความรู้เกี่ยวกับการใช้รถใช้ถนนในหลาย ๆ ด้าน ดังนี้



ข้อควรรู้ กรณีเดินทางโดยยานพาหนะส่วนตัว

1. ปัจจัยของการเกิดอุบัติเหตุ

- ▶ สภาพของรถ / ความไม่พร้อมของรถ
- ▶ สภาพถนนหนทาง สภาพแวดล้อม และเครื่องหมายสัญญาณ เช่น ทางแยก ทางโค้ง ทางชำรุด เครื่องหมายสัญญาณชำรุด เป็นต้น
- ▶ ความไม่พร้อมของผู้ขับขี่ เช่น ง่วงนอน มึนเมา เครียด เป็นต้น
- ▶ ไม่ปฏิบัติตามกฎจราจร
- ▶ สาเหตุจากธรรมชาติ เช่น ฝนตกหนัก น้ำท่วม เป็นต้น



2. สาเหตุสำคัญที่ทำให้เกิดอุบัติเหตุที่เกิดจากตัวผู้ขับขี่



- ▶ การขับรถเร็วเกินอัตราความเร็วที่กำหนด
- ▶ การขับรถตัดหน้าในระยะกระชั้นชิด
- ▶ การแข่งรถอย่างผิดกฎหมาย
- ▶ การขับรถโดยที่ไม่เปิดไฟส่องสว่างในตอนกลางคืน
- ▶ การขับรถโดยไม่ให้สัญญาณก่อนจอดรถ ชะลอรถ และเลี้ยวรถ
- ▶ การฝ่าฝืนสัญญาณไฟจราจร
- ▶ ดื่มแล้วขับ / เมาแล้วขับ
- ▶ การใช้โทรศัพท์ขณะขับขี่



ขับอย่างไรให้ปลอดภัยหลัก "5 ร."

โดยกองบังคับการตำรวจจราจร

1. รอบรู้เรื่อง "รถ"



- ▶ **ควรหมั่นตรวจดูสภาพรถ** โดยเฉพาะอย่างยิ่ง เวลาที่ต้องขับรถทางไกลควรตรวจเป็นประจำ คือ เครื่องยนต์, ห้ามล้อ, ยาง, นี้อตบังคับล้อ, พวงมาลัย, ที่ปิดน้ำฝน, กระจกส่องหลัง และไฟ

2. รอบรู้เรื่อง "ทาง"

- ▶ ควรศึกษาเส้นทางจาก **แผนที่ คู่มือการท่องเที่ยว** หรือสอบถามจากผู้รู้ หรือเจ้าหน้าที่ผู้เกี่ยวข้อง **ต้องสังเกตและปฏิบัติตามป้าย และเครื่องหมายจราจร**



3. รอบรู้เรื่อง "วิธีขับรถ"

- ▶ ขับรถเป็นอย่างเดียวไม่พอ ต้องมี**ประสบการณ์และความชำนาญในการขับรถ** ต้องรู้วิธีแก้ไขปัญหาเฉพาะ หน้าเพื่อให้สามารถหลีกเลี่ยงอุบัติเหตุที่เกิดขึ้น โดยไม่คาดคิดได้

4. รอบรู้เรื่อง "กฎจราจร"

- ▶ กฎจราจรมีไว้เพื่อให้ผู้ใช้รถใช้ถนนปฏิบัติในแนวเดียวกัน เพื่อความปลอดภัย และสะดวกรวดเร็ว

5. รอบรู้เรื่อง "มารยาทในการขับรถ"

- ▶ มีความอะลุ้มอล่วย เห็นใจ แนะนำ และให้อภัย ต่อความผิดพลาดของผู้อื่น และหลีกเลี่ยง การแสดงมารยาทที่ไม่สมควร



วิธีการ ขับรถยนต์ ให้ปลอดภัย

1. การเตรียมความพร้อมรถยนต์เบื้องต้นก่อนการเดินทาง

- ▶ ตรวจสอบไฟส่องสว่างทั้งหมด
- ▶ ตรวจสอบสภาพยางรถยนต์ และเช็คลมยาง
- ▶ ตรวจสอบระบบแตร
- ▶ ตรวจสอบใบปิดน้ำฝน
- ▶ ตรวจสอบระดับน้ำมัน (น้ำมันเครื่อง, น้ำมันเกียร์, น้ำมันเบรก และน้ำมันพวงมาลัยเพาเวอร์)
- ▶ ตรวจสอบดูสภาพของแบตเตอรี่ว่าอยู่ในสภาพที่สมบูรณ์หรือไม่

2. การเตรียมความพร้อมร่างกายก่อนการเดินทาง

“ง่วง – ไม่ขับ ต้ม – ไม่ขับ โทรม – ไม่ขับ ไป - กลับปลอดภัย”



- ▶ **พักผ่อนเพียงพอ** ก่อนการขับรถในเวลากลางคืน
- ▶ สภาพจิตใจสบาย **ไม่หงุดหงิด**
- ▶ ดวงตาสดใสไม่ง่วงนอน ถ้าตาพร่ามัวหรือมองเห็นไม่ชัด **ควรหยุดขับรถ**
- ▶ หากรับประทานยาที่ทำให้เกิดอาการง่วงนอนอ่อนเพลีย **ควรหยุดขับรถ**
- ▶ หากไม่มีสติในการขับรถ เช่น มีอาการเมึนเมา **ควรหยุดขับรถ**

3. เทคนิคการขับรถยนต์ลงจากทางลาดชัน

- ▶ ห้ามใช้เกียร์ว่าง
- ▶ ห้ามเหยียบเบรกตลอดเวลา
- ▶ ต้องใช้เกียร์ต่ำ
- ▶ ให้เสียงสัญญาณเตือนรถที่อาจจะสวนมา กรณีทางแคบทางอ้อมเขา
- ▶ ห้ามแซงขณะขับรถขึ้น - ลงเขา / ทางโค้ง
- ▶ ห้ามเหยียบคลัทช์
- ▶ ห้ามใช้เกียร์ว่าง / ดับเครื่องยนต์
- ▶ ขับรถชิดขอบทางด้านซ้าย

4. วิธีขับรถยนต์อย่างปลอดภัยในช่วงฝนตก

- ▶ เปิดใบปิดน้ำฝน
- ▶ ใช้น้ำฉีดกระจก
- ▶ เปิดไฟหน้า - หลังรถ
- ▶ ลดความเร็วในการขับรถ
- ▶ ไม่ขับรถชิดคันหน้ามากเกินไป
- ▶ ขณะขับรถแล้วรถลื่นไถลหรือเห็นน้ำ ห้ามเหยียบเบรกจนล้อหมุนในทันที



5. รวม 20 สุดยอดเทคนิคขับรถยนต์ให้ปลอดภัย

1. พักผ่อนให้เพียงพอ
2. วางแผนการขับขี่
3. หลีกเลี่ยงการใช้ถนนระหว่าง **เที่ยงคืนถึงหกโมงเช้า**
4. หาเพื่อนนั่งไปด้วยเพื่อ **สลับกันขับ**
5. วางแผนในการหยุดพัก **ทุก ๆ 2 ชม. หรือทุก 160 กม.**
6. ถ้ารู้สึกง่วงหนักหิว **ควรรหาที่จอดแล้วพักผ่อน**
7. ถ้ารถที่คุณพยายามแข่งเร่งเครื่องนี้ **ปล่อยให้เขาไปอย่างเร่งตาม**
8. **ไม่ควรเสี่ยง**
9. **เว้นระยะรห่างให้เหมาะสม** เวลาขับเร็ว
10. **เปิดไฟฉุกเฉินทุกครั้ง** เมื่อจอด
11. หากจะจอดรถ **ให้ชิดซ้ายตามไหล่ทาง**
12. **เปิดไฟเลี้ยวทุกครั้ง** เมื่อแซง
13. **ใส่ป้ายบอกเหตุสามเหลี่ยมกับรถด้วย** เพื่อไม่ให้รถถูกชน
14. **ใช้ความเร็วให้เหมาะสม**
15. **แตะเบรกเบา ๆ** และหยุดรถ
16. **ระวังในการเข้าโค้ง**
17. **ขับรถด้วยความเร็วที่ปลอดภัย**
18. ก่อนขับออกจากช่อง **ให้ใช้ความระมัดระวัง**
19. **ไม่ขับรถสายไปสายมา**
20. **ระมัดระวังคนข้ามถนน**



วิธีการ ขับขี่รถจักรยานยนต์ ให้ปลอดภัย

หลักพื้นฐานการขับขี่ปลอดภัย 10 ประการ



1. **สวมหมวกกันน็อคทุกครั้งเมื่อขับขี่ หรือ ซ้อนท้าย** รถจักรยานยนต์
2. **ตรวจเช็คสภาพยาง ระบบเบรก และระบบ ส่องสว่าง**
3. **มองและให้สัญญาณไฟ** ก่อนถึงทางแยก / เปลี่ยนช่องทาง ควรมองกระจกมองข้างและให้ สัญญาณไฟเลี้ยวทุกครั้ง
4. **สัญญาณจราจรที่สำคัญและควรจดจำ** ควร ศึกษาป้ายสัญญาณการจราจรให้ได้อย่างที่ถ้วน เช่น ป้ายบอกทางต่าง ๆ ที่ตั้งอยู่ริมทาง
5. **อย่าขับขี่รถจักรยานยนต์สวนทาง หรือข้ามช่องทางวิ่ง**
6. **ระมัดระวังและลดความเร็วทุกครั้ง** เมื่อพบกับสภาพถนนเปียก ขรุขระและเป็นหลุมเป็นบ่อ
7. **อย่าขับเร็วเกินกว่าที่กฎหมายกำหนด**
8. **ห้ามเสพหรือดื่มของมึนเมาขณะขับขี่** รถจักรยานยนต์
9. **ก่อนถึงทางแยกทุกครั้ง ควรหยุดรถหรือชะลอ ความเร็วของรถ** ให้อยู่ในระดับที่ปลอดภัย
10. **ถนนที่ไม่มีไฟส่องสว่าง ควรขับขี่โดยใช้ความเร็ว ต่ำกว่าเวลากลางวัน**



ความรู้ สำหรับคนเดินทาง

1. การเดินถนน

- ▶ ถนนที่มีทางเท้าจัดไว้ **ควรเดินบนทางเท้าและอย่าเดินใกล้ทางรถ** โดยหันหลังให้รถที่กำลังแล่นมาก่อนที่จะก้าวไปในทางรถ ต้องมองซ้าย – ขวาก่อนเสมอ
- ▶ ถนนที่ไม่มีทางเท้า **ควรเดินชิดขอบริมทางขวาของถนน** และถ้ามากันเป็นหมู่คณะ **ก็ไม่ควรเดินคู่กัน ควรเดินเรียงเดี่ยวตามกันไป**
- ▶ **เวลาจูงเด็กควรให้เด็กเดินด้านในของถนนและจับมือเด็กไว้ให้มั่น** เพื่อป้องกันเด็กวิ่งออกไปในทางรถ
- ▶ การเดินถนนในที่มืด **ควรสวมเสื้อสีขาว** และถ้าเป็นไปได้ **ควรพกไฟฉายติดตัวไว้สำหรับส่องทาง**
- ▶ แถวหรือขบวนทหาร ตำรวจ ลูกเสือ หรือนักเรียนที่เดินกันอย่างเป็นระเบียบ จะเดินบนทางรถก็ได้ **โดยเดินชิดทางรถด้านขวา หรือด้านซ้าย** ตามความจำเป็น

2. การข้ามถนน

- ▶ **ควรข้ามถนนบนทางม้าลายทุกครั้งหรือใช้สะพานลอย** ซึ่งถือเป็นวิธีที่ปลอดภัยที่สุด และหากจำเป็นต้องข้ามถนนในเวลากลางคืน ก็ควรหาที่ข้ามที่มีแสงสว่าง
- ▶ ก่อนข้ามถนนทุกครั้ง **ควรมองซ้าย - ขวา** ให้แน่ใจว่าไม่มีรถกำลังแล่นมาจึงจะข้ามได้ **และควรเดินอย่างรวดเร็ว** อย่าวิ่งข้ามถนน
- ▶ **อย่าข้ามถนนโดยออกจากที่กำบังตัว** เช่น ออกจากซอยที่มีรถจอดอยู่ หรือ ท้ายรถประจำทาง เพราะหากรถที่สวนมามองไม่เห็น อาจทำให้เกิดอันตรายได้



- ▶ **อย่าข้ามถนนโดยออกจากที่กำบังตัว** เช่น ออกจากซอยที่มีรถจอดอยู่ หรือ ท้ายรถประจำทาง เพราะหากรถที่สวนมามองไม่เห็น อาจทำให้เกิดอันตรายได้



- ▶ **การข้ามถนนที่รถเดินทางเดียวต้องแม่ใจเสียก่อน** ว่ารถแล่นมาทางไหนและมีความปลอดภัยพอจึงจะข้ามได้
- ▶ ถนนที่มีเกาะกลางถนน**ต้องข้ามทีละครึ่งถนน** โดยข้ามครึ่งแรกแล้วพักที่เกาะกลาง จากนั้นจึงข้ามครึ่งหลังต่อไป
- ▶ การข้ามถนนในช่องทางข้ามที่บริเวณทางแยก **ควรระวังรถที่จะเลี้ยวเข้ามา** หากตัวท่านด้วย
- ▶ **อย่าข้ามถนนเมื่อตำรวจกำลังปล่อยรถเดินอยู่ หรือ เมื่อตำรวจให้สัญญาณห้ามคนเดินเท้าอยู่** และกรณีไม่มีตำรวจแต่มีสัญญาณไฟคอยบอก เมื่อเห็นรูปคนสีเขียวกะพริบขึ้นที่สัญญาณไฟก็ให้รีบข้ามถนนโดยเร็ว

3. การขึ้นลงรถประจำทาง

- ▶ **อย่าขึ้นหรือลงรถประจำทางจนกว่ารถจะหยุดสนิทที่ป้ายหยุดรถ** และถ้าจะข้ามถนน ต้องรอให้รถประจำทางออกไปให้พ้นเสียก่อน จะได้มองเห็นรถคันอื่นที่แล่นมาได้ชัดเจน



บทลงโทษ เมื่อทำผิดกฎหมายจราจร

1. ระบบตัดคะแนน

- ▶ **ขับรถต้องมีใบขับขี่ โดยผู้ขับขี่ทุกคน** → **มี 12 คะแนน**
- ▶ **ทำผิดกฎจราจรใน 20 ฐานความผิด ที่อาจก่ออุบัติเหตุ / ไม่ชำระค่าปรับจราจร** → **ถูกตัดคะแนนตั้งแต่ 1 – 4 คะแนน ขึ้นอยู่กับความผิด**
- ▶ **หากถูกตัดคะแนนจนเหลือ 0** → **ถูกพักใช้ใบขับขี่ 90 วัน**
- ▶ **ฝ่าฝืนขับรถในช่วงถูกพักใช้ใบขับขี่** → **มีโทษจำคุก 3 เดือน และ / หรือปรับไม่เกิน 10,000 บาท**
- ▶ **คืนคะแนนได้** → **เมื่อเข้าอบรมกับกรมการขนส่งทางบก / รอให้ครบ 1 ปี จะได้คะแนนคืนอัตโนมัติ**
- ▶ **ถูกพักใช้ใบขับขี่เป็นครั้งที่ 3 ภายในรอบ 3 ปี** → **อาจถูกพักใช้ใบขับขี่มากกว่า 90 วัน**
- ▶ **หลังจากนั้นภายใน 1 ปี หากถูกตัดคะแนนอีกจนถูกพักใช้ใบขับขี่เป็นครั้งที่ 4** → **อาจถูกเพิกถอนใบขับขี่ทุกประเภท**

ตัดคะแนน ความประพฤติในการขับรถ

เริ่ม 9 มกราคม

โดยตัดคะแนนทันทีที่ทำผิด



๐ ตัด 1 คะแนน				
 ใช้โทรศัพท์มือถือขณะขับรถ	 ไม่สวมหมวกกันน็อก	 ไม่คาดเข็มขัดนิรภัย	 ขับรถด้วยความเร็วเกินกำหนด	 ขับรถบนทางเท้า
 ไม่หยุดให้คนข้ามทางม้าลาย	 ไม่หลบรถฉุกเฉิน	 ขับรถโดยประมาทนำพหوادثเสีย	 ขับรถไม่ติดป้ายทะเบียนหรือเปลี่ยนแผงปิดบัง	 ไม่ติดป้ายภาษี

๐ ตัด 2 คะแนน		
 ขับรถฝ่าไฟแดง	 ขับรถย้อนศร	 ขับรถในระหว่างโดนพักใช้หรือเพิกถอนใบขับขี่

๐ ตัด 3 คะแนน		
 ขับรถในขณะที่อ่อนความสามารถ	 ขับผิดวิสัยคนขับรถธรรมดา	 ขับรถชนแล้วหนี

๐ ตัด 4 คะแนน			
 เมาแล้วขับ	 ขับรถในขณะที่เสพยาเสพติด	 แข่งรถในทางโดยไม่ได้รับอนุญาต	 ขับรถโดยไม่คำนึงถึงความปลอดภัยของผู้อื่น

2. เมมาแล้วขับ

เพิ่มโทษผู้กระทำความผิดซ้ำ ข้อหาขับรถในขณะเมาสุรา
มีผลตั้งแต่ 5 กันยายน 2565

- ▶ **ทำผิดครั้งแรก** → **จำคุกไม่เกิน 1 ปี หรือปรับ 5,000 – 20,000 บาท**
- ▶ **ทำผิดข้อหาซ้ำ ภายใน 2 ปี นับแต่วันที่กระทำความผิดครั้งแรก** → **จำคุกไม่เกิน 2 ปี ปรับ 50,000 – 100,000 บาท ศาลลงโทษจำคุก และปรับ ถูกพักใบอนุญาตขับขี่ ไม่น้อยกว่า 1 ปี หรือถูกเพิกถอน ใบอนุญาตขับขี่**



3. อัตราโทษตามกฎหมายจราจร ฉบับใหม่

มีผลบังคับใช้ 5 กันยายน 2565

- ▶ **ขับรถเร็วเกินกำหนด** → **ปรับไม่เกิน 4,000 บาท**
- ▶ **ฝ่าฝืนสัญญาณไฟแดง** → **ปรับไม่เกิน 4,000 บาท**
- ▶ **ไม่หยุดรถให้คนข้ามทางม้าลาย** → **ปรับไม่เกิน 4,000 บาท**
- ▶ **ขับรถย้อนศร** → **ปรับไม่เกิน 2,000 บาท**
- ▶ **จอดรถในที่ห้ามจอด** → **ปรับไม่เกิน 2,000 บาท**
- ▶ **ไม่สวมหมวกนิรภัย** → **ปรับไม่เกิน 2,000 บาท**
- ▶ **ไม่รัดเข็มขัดนิรภัย** → **ปรับไม่เกิน 2,000 บาท**
- ▶ **ขับขี่โดยไม่คำนึงถึงความปลอดภัยในชีวิตหรือร่างกายของผู้อื่น** → **จำคุกไม่เกิน 1 ปี ปรับ 5,000 – 20,000 บาท หรือทั้งจำทั้งปรับ**



เบอร์สายด่วน แจ้งเหตุฉุกเฉินช่วงเทศกาล / เบอร์ติดต่อฉุกเฉิน

- ▶ **191** แจ้งเหตุด่วน – เหตุร้ายทุกชนิด
- ▶ **192** ศูนย์เตือนภัยพิบัติแห่งชาติ
- ▶ **199** แจ้งเหตุไฟไหม้ - ดับเพลิง
- ▶ **1125** การประสานรถหลวง
- ▶ **1129** การไฟฟ้าส่วนภูมิภาค
- ▶ **1130** การไฟฟ้านครหลวง
- ▶ **1155** สายด่วนตำรวจท่องเที่ยว
- ▶ **1192** รับแจ้งรถหาย, ถูกขโมย
- ▶ **1193** ตำรวจทางหลวง
- ▶ **1195** กองปราบปราม



- ▶ **1196** สายด่วนกรมเจ้าท่า, เหตุด่วนทางน้ำ
- ▶ **1197** ศูนย์ควบคุมและสั่งการจราจร
- ▶ **1199** กรมเจ้าท่า, เหตุด่วนทางน้ำ
- ▶ **1646** หน่วยแพทย์ฉุกเฉิน (กทม.)
- ▶ **1543** การทางพิเศษแห่งประเทศไทย
- ▶ **1554** หน่วยกู้ชีพวชิรพยาบาล
- ▶ **1586** สายด่วนกรมทางหลวง

- ▶ **1669** หน่วยแพทย์ฉุกเฉิน (ทั่วไทย)
- ▶ **1662** การประปาส่วนภูมิภาค
- ▶ **1677** สถานีวิทยุร่วมด้วยช่วยกัน
- ▶ **1808** สถานีวิทยุ จส. 100
- ▶ **1784** กรมป้องกันและบรรเทาสาธารณภัย
- ▶ **1506** กระทรวงแรงงาน
- ▶ **1546** สายด่วนแรงงาน
- ▶ **1422** กรมควบคุมโรค กระทรวงสาธารณสุข



สามารถเข้าชมคลิป VDO
“Do's & Don'ts เพื่อการขับขี่อย่างปลอดภัย”
 ผ่านช่องทาง Youtube กรมสวัสดิการและคุ้มครองแรงงาน



กรมสวัสดิการและคุ้มครองแรงงาน



SUBSCRIBE



“D✓s”
 “D✗n'ts”

เพื่อการขับขี่อย่างปลอดภัย

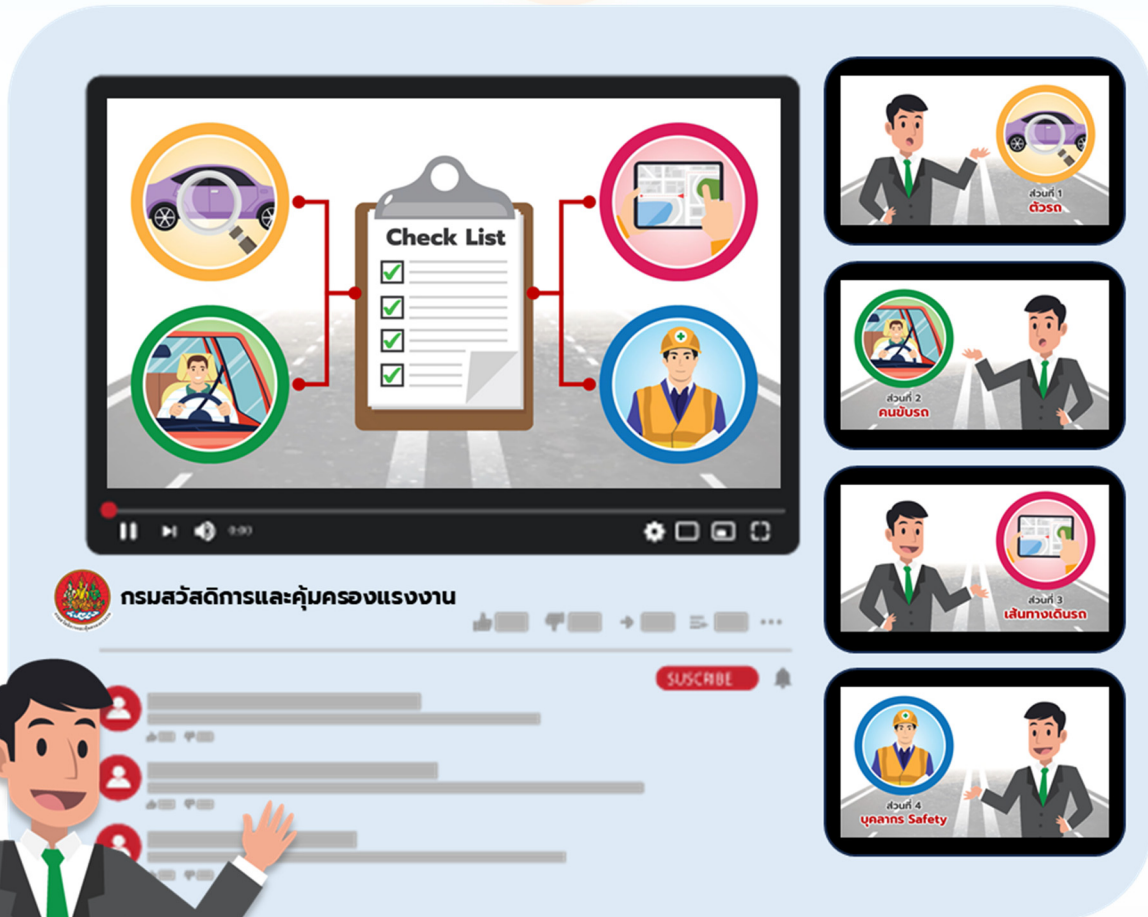


SCAN ME



สามารถเข้าชมคลิป VDO

"การสำรวจความปลอดภัยสถานประกอบการที่มีงานขนส่ง"
ผ่านช่องทาง Youtube กรมสวัสดิการและคุ้มครองแรงงาน

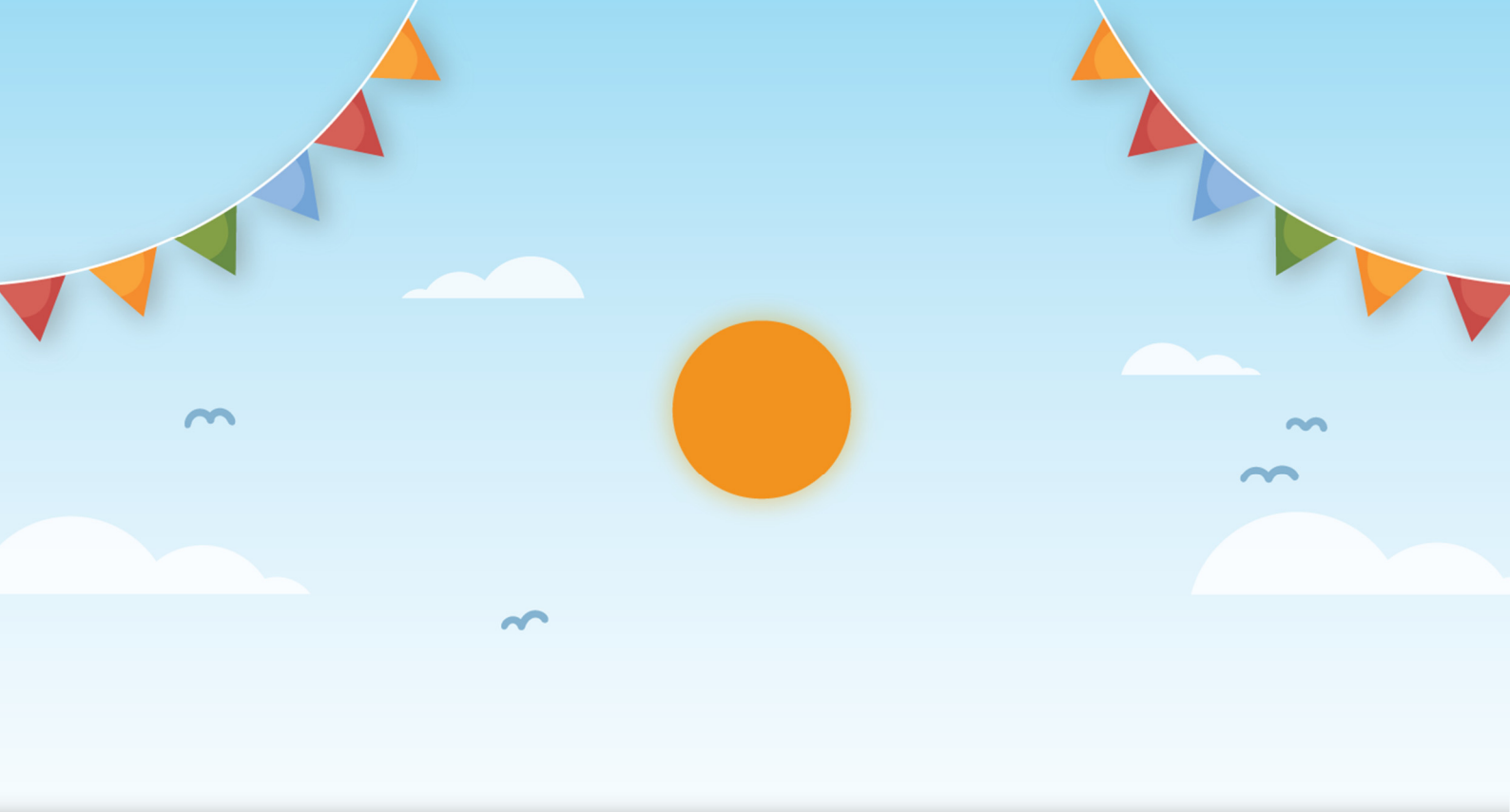


การสำรวจ ความปลอดภัย

สถานประกอบการ
ที่มีงานขนส่ง



SCAN ME



จัดทำโดย

กองความปลอดภัยแรงงาน

กรมสวัสดิการและคุ้มครองแรงงาน

Website: <https://www.labour.go.th>

