



International
Labour
Organization

VISION
ZERO
FUND

สำหรับนายจ้างและผู้จัดการ

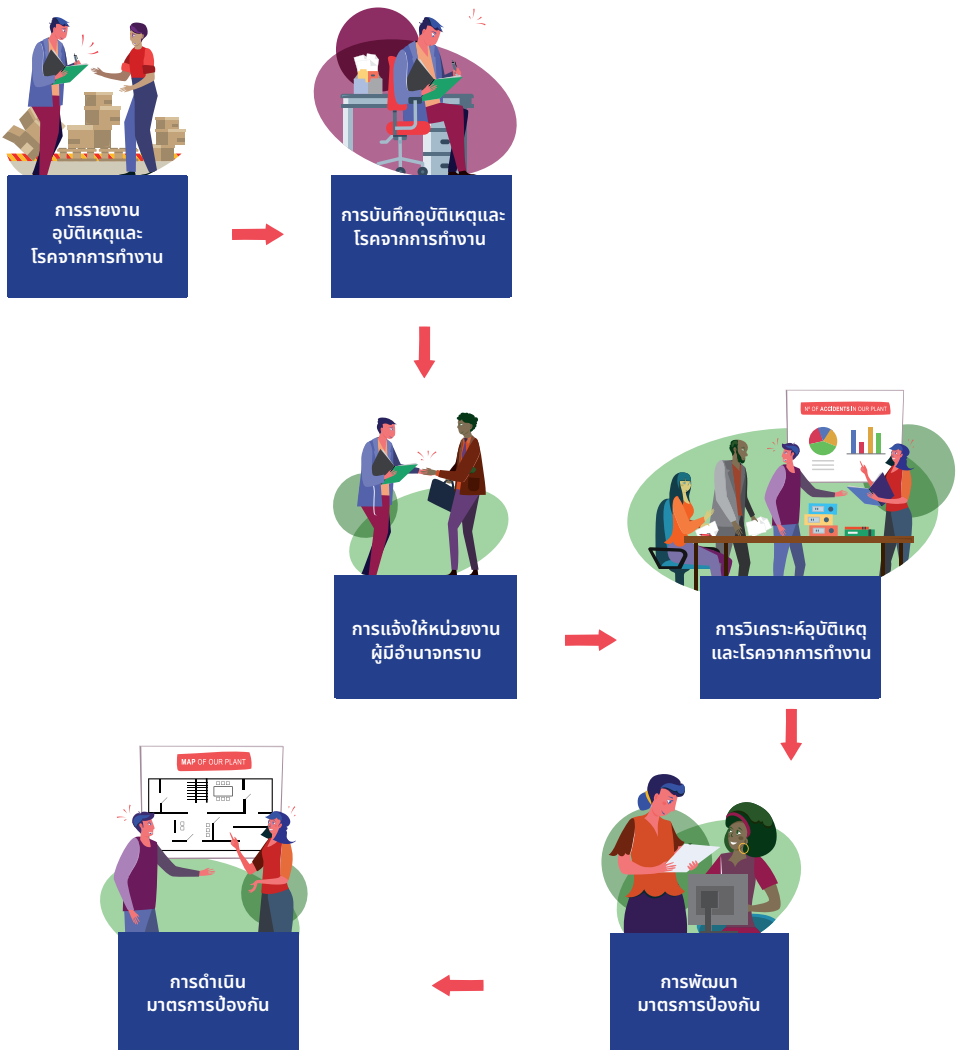


- ▶ การรายงาน การบันทึก และการแจ้ง
อุบัติเหตุและโรคจากการทำงาน:
คู่มือโดยย่อสำหรับนายจ้างและผู้จัดการ

► เกริ่นนำ

การป้องกันอุบัติเหตุและโรจากการทำงานถือเป็นกุญแจสำคัญต่อผลิตภาพและความยั่งยืนของธุรกิจ การป้องกันที่มีประสิทธิภาพสามารถทำได้โดยการออกแบบและดำเนินการตามนโยบายและแผนงานที่ตั้งอยู่บนพื้นฐานของข้อมูลอุบัติเหตุและโรจากการทำงาน อุบัติเหตุระหว่างการเดินทาง และเหตุการณ์อันตราย

► แผนภูมิที่ 1 จากการรายงานสู่การป้องกัน



▶ วัตถุประสงค์ของคู่มือโดยย่อฉบับนี้

คู่มือฉบับนี้มีวัตถุประสงค์เพื่อเผยแพร่ข้อมูลโดยสรุปที่สนับสนุนให้ท่านและทีมของท่านสามารถพัฒนาและส่งเสริมการรายงาน การบันทึก และการแจ้งอุบัติเหตุและโรคราจากการทำงานในสถานที่ทำงานของท่าน ซึ่งอาจรวมถึงเหตุการณ์อันตราย อุบัติเหตุระหว่างการเดินทาง และกรณีที่ต้องสงสัยว่าเป็นโรคราจากการทำงาน เพื่อการป้องกันเหตุการณ์ที่คล้ายคลึงกันที่ดียิ่งขึ้น โดยการระบุสาเหตุของเหตุการณ์และการกำหนดมาตรการป้องกัน

▶ มาเริ่มกันเลย:

เหตุใดท่านควรบันทึกและแจ้งอุบัติเหตุและโรคราจากการทำงาน?

มาตรฐานแรงงานระหว่างประเทศ¹ กำหนดให้นายจ้างทุกคนที่มีลูกจ้างหนึ่งคนหรือมากกว่าหนึ่งคนขึ้นไป ควรมีการเตรียมการที่เหมาะสมในการทำการบันทึกและแจ้งให้หน่วยงานผู้มีอำนาจทราบเกี่ยวกับอุบัติเหตุและโรคราจากการทำงาน

การบันทึกและการแจ้งเป็นภาระหน้าที่ ความรับผิดชอบภายใต้กฎหมายของประเทศหรือไม่?

ส่วนใหญ่ในหลายประเทศ การบันทึกอุบัติเหตุและโรคราจากการทำงานและการแจ้งหน่วยงานผู้มีอำนาจเป็นภาระหน้าที่ ความรับผิดชอบของนายจ้าง แต่อาจมีความแตกต่างกันไปในแต่ละประเทศ ดังนั้นนี่จึงเป็นเหตุผลที่ท่านจะต้องทำความเข้าใจข้อกำหนดทางกฎหมายในประเทศที่มีการดำเนินกิจกรรมของท่าน

เหตุการณ์ใดที่ท่านต้องบันทึกและแจ้งให้หน่วยงานผู้มีอำนาจทราบ?

อุบัติเหตุจากการทำงาน:

เหตุการณ์ที่เกิดขึ้นจากการทำงานหรือในระหว่างการทำงาน ซึ่งส่งผลให้เกิดการบาดเจ็บที่อาจเป็นอันตรายถึงชีวิตหรือไม่ถึงชีวิต



¹ เครื่องมือทางกฎหมายที่จัดทำโดยองค์กรผู้งานขององค์การแรงงานระหว่างประเทศ (รัฐบาล องค์กรลูกจ้าง และองค์กรนายจ้าง) ซึ่งกำหนดหลักการและสิทธิขั้นพื้นฐานในการทำงาน

โรคจากการทำงาน:

โรคที่เกิดจากการสัมผัสกับปัจจัยเสี่ยงที่เกิดจากกิจกรรมการทำงาน



การบาดเจ็บจากการทำงาน:

การเสียชีวิต การบาดเจ็บส่วนบุคคลหรือโรคที่เกิดจากอุบัติเหตุจากการทำงาน



โดยอาจรวมถึง

เหตุการณ์อันตราย:

เหตุการณ์ตามที่ระบุไว้ในกฎหมายและข้อบังคับของประเทศ ซึ่งเป็นเหตุการณ์ที่อาจก่อให้เกิดการบาดเจ็บหรือโรคภัยต่อผู้ปฏิบัติงานหรือประชาชนทั่วไปได้



อุบัติเหตุระหว่างการเดินทาง:

อุบัติเหตุที่ทำให้เกิดการเสียชีวิตหรือบาดเจ็บ ซึ่งเกิดขึ้นบนเส้นทางระหว่างสถานที่ทำงานและ






- (1) ที่อยู่อาศัยหลักหรือที่อยู่อาศัยรองของลูกจ้าง หรือ
- (2) สถานที่ที่ลูกจ้างมักรับประทานอาหาร หรือ
- (3) สถานที่ที่ลูกจ้างมักได้รับค่าจ้าง

ข้อมูลข้างต้นเป็นคำจำกัดความที่กำหนดไว้ในพิธีสารฉบับที่ 155 ของอนุสัญญาว่าด้วยความปลอดภัยและอาชีวอนามัย ค.ศ. 1981 (พ.ศ. ๒๕๒๔) ค.ศ. 2002 (พ.ศ. ๒๕๔๕) ท่านควรตรวจสอบคำจำกัดความดังกล่าวกับกฎหมายในประเทศของท่าน เนื่องจากอาจมีการปรับเปลี่ยนให้เหมาะสมกับบริบทของประเทศ

▶ ใครควรทำอะไรบ้าง?

▶ แผนภูมิที่ 2 การรายงาน การบันทึก และการแจ้ง: โดยใคร แก่ใคร และในเรื่องใด

ขั้นตอนการดำเนินการเหล่านี้ควรถูกระบุไว้ในกฎหมายและข้อบังคับของประเทศ โปรดตรวจสอบข้อมูลเหล่านี้กับกฎหมายและข้อบังคับในประเทศของท่าน

	โดยใคร	แก่ใคร	เหตุการณ์และข้อมูลใด
การรายงาน 	ลูกจ้าง	หัวหน้างาน บุคคลผู้มีอำนาจ หรือบุคคลหรือ หน่วยงานอื่นที่ได้ ระบุไว้	อุบัติเหตุหรือการบาดเจ็บจาก การทำงาน โรครจากการทำงานหรือ กรณีที่ต้องสงสัยว่าเป็นโรครจาก การทำงาน อุบัติเหตุระหว่าง การเดินทาง และเหตุการณ์อันตราย
การบันทึก 	นายจ้าง (เช่น สมาชิก ของคณะกรรมการ ความปลอดภัย อาชีวอนามัย และ สภาพแวดล้อมใน การทำงาน หรือ ผู้จัดการ ฝ่ายทรัพยากรบุคคล) และบุคคลที่ประกอบ อาชีพอิสระ	-	อุบัติเหตุจากการทำงาน โรครจาก การทำงาน โดยอาจรวมถึง เหตุการณ์อันตราย อุบัติเหตุระหว่าง การเดินทาง และกรณีที่ต้องสงสัย ว่าเป็นโรครจากการทำงาน
การแจ้ง 	นายจ้าง บุคคลที่ประกอบอาชีพ อิสระ และสถาบัน ประกันภัย	หน่วยงานผู้มีอำนาจ (รัฐมนตรี หรือ หน่วยงานภาครัฐ ที่เกี่ยวข้อง)	อุบัติเหตุจากการทำงาน โรครจาก การทำงาน โดยอาจรวมถึง เหตุการณ์อันตราย อุบัติเหตุ ระหว่างการเดินทาง และกรณี ที่ต้องสงสัยว่าเป็นโรครจาก การทำงาน การแจ้งดังกล่าว จะต้องประกอบไปด้วยข้อมูล (1) องค์กร สถานประกอบกิจการ และนายจ้าง (2) โดยอาจรวมถึง ข้อมูลผู้บาดเจ็บและลักษณะของ การบาดเจ็บหรือโรคร (3) สถานที่ ทำงานและสถานการณ์ของอุบัติเหตุ หรือเหตุการณ์อันตราย และในกรณี ที่เป็นโรครจากการทำงาน ให้ระบุ สถานการณ์ที่ทำให้เกิดการสัมผัส กับสิ่งคุกคามต่อสุขภาพ

▶ ในฐานะนายจ้าง ท่านสามารถดำเนินการเพื่อส่งเสริมการรายงานได้อย่างไรบ้าง?

- ✓ ปรึกษาหารือกับลูกจ้างหรือตัวแทนลูกจ้างในการจัดตั้งกลไกที่ทำให้ลูกจ้างสามารถแจ้งข้อมูลที่มีความจำเป็นให้แก่หัวหน้างานหรือนายจ้างรับทราบ
- ✓ จัดให้มีข้อมูลและการฝึกอบรมแก่ลูกจ้างที่เกี่ยวกับกลไกการรายงาน
- ✓ ระบุผู้ที่มีอำนาจในการรับแจ้งข้อมูลเกี่ยวกับอุบัติเหตุและโรคจากการทำงาน อุบัติเหตุระหว่างการเดินทาง และเหตุการณ์อันตราย รวมถึงการดำเนินการติดตามผลและสอบสวน โดยผู้รับผิดชอบอาจเป็นเจ้าหน้าที่ความปลอดภัยในการทำงาน หรือผู้แทนหรือสมาชิกของคณะกรรมการความปลอดภัย อาชีวอนามัยและสภาพแวดล้อมในการทำงาน
- ✓ ดำเนินการเพื่อให้แน่ใจว่ามีนโยบายที่ป้องกันการมุ่งร้ายหรือการลงโทษทางวินัยต่อลูกจ้างที่ทำการรายงาน และดำเนินการเพื่อรักษาข้อมูลส่วนตัวและข้อมูลทางการแพทย์ของลูกจ้าง
- ✓ ส่งเสริมให้ลูกจ้างปฏิบัติตามข้อกำหนดทางกฎหมายและข้อบังคับของประเทศในการรายงานอุบัติเหตุหรือการบาดเจ็บจากการทำงาน กรณีหรือกรณีที่ต้องสงสัยว่าเป็นโรคจากการทำงาน อุบัติเหตุระหว่างการเดินทาง และเหตุการณ์อันตราย

▶ ภาระหน้าที่ ความรับผิดชอบของนายจ้างที่เกี่ยวข้องกับการบันทึก มีอะไรบ้าง?

- ✓ ระบุผู้ที่มีอำนาจในการจัดทำและจัดเก็บบันทึก
- ✓ ส่งเสริมความร่วมมือในการบันทึกในกรณีที่มียาจ้างสองรายขึ้นไปดำเนินกิจกรรมพร้อมกันในสถานที่ทำงานเดียวกัน
- ✓ การจัดเก็บข้อมูลให้อยู่ในสภาพที่พร้อมใช้งานและสามารถนำมาใช้งานได้ในทุกช่วงเวลาที่เหมาะสม
- ✓ แจ้งให้ลูกจ้างและตัวแทนลูกจ้างทราบถึงกลไกการบันทึก
- ✓ จัดให้มีข้อมูลที่เหมาะสมแก่ลูกจ้างในเรื่องอุบัติเหตุและโรคจากการทำงาน อุบัติเหตุระหว่างการเดินทาง และเหตุการณ์อันตราย เพื่อช่วยให้ลูกจ้างและนายจ้างลดความเสี่ยงจากการประสบเหตุการณ์ที่มีความคล้ายคลึงกัน

▶ ภาระหน้าที่ ความรับผิดชอบของนายจ้างที่เกี่ยวข้องกับการแจ้ง มีอะไรบ้าง

- ✓ จัดให้มีการจัดการภายในองค์กรในการแจ้งอุบัติเหตุและโรคจากการทำงาน เหตุการณ์อันตราย อุบัติเหตุระหว่างการเดินทาง และกรณีที่ต้องสงสัยว่าเป็นโรคจากการทำงานที่เหมาะสมและเป็นไปตามกฎหมายและข้อบังคับของประเทศ
- ✓ ระบุผู้ที่มีอำนาจในการจัดทำรายงานและการแจ้งให้หน่วยงานผู้มีอำนาจของประเทศทราบ
- ✓ กำหนดความรับผิดชอบในการแจ้งในกรณีที่นายจ้างสองรายขึ้นไปดำเนินกิจกรรมพร้อมกันในสถานที่ทำงานเดียวกัน
- ✓ ทำการศึกษากฎหมายและข้อบังคับของประเทศที่เกี่ยวข้องกับการแจ้ง รวมถึงกรอบเวลาที่กำหนด

นายจ้างที่ไม่แจ้งหน่วยงานผู้มีอำนาจตามที่กฎหมายและระเบียบข้อบังคับกำหนดอาจได้รับโทษหรือถูกดำเนินคดี

แนวทางการดำเนินการแจ้งอุบัติเหตุและโรครากการทำงาน

▶ ตัวอย่างที่ 1: ประเทศไทย

กรณีใดที่ต้องทำการแจ้ง	การแจ้งหน่วยงานผู้มีอำนาจต้องทำเมื่อไหร่และอย่างไร	ใครควรทำการแจ้ง
<p>1. พระราชบัญญัติเงินทดแทน (ฉบับที่ 2) พ.ศ. 2561 มาตรา 48</p> <p>กำหนดให้ นายจ้างแจ้งการประสบอันตรายเจ็บป่วยหรือสูญหายของลูกจ้าง</p>	<p>ให้นายจ้างแจ้งการประสบอันตราย เจ็บป่วยหรือสูญหายของลูกจ้าง ต่อสำนักงานประกันสังคมตามแบบและวิธีการที่เลขาธิการประกาศกำหนด (แบบ กท.16) ภายใน 15 วันนับแต่วันที่นายจ้างทราบหรือควรจะได้ทราบถึงการประสบอันตราย เจ็บป่วยหรือสูญหาย</p>	<p>นายจ้าง</p>
<p>2. พระราชบัญญัติความปลอดภัย อาชีวอนามัย และสภาพแวดล้อมในการทำงาน พ.ศ. 2554 มาตรา 34</p> <p>กำหนดให้ ในกรณีที่สถานประกอบกิจการใดเกิดอุบัติเหตุร้ายแรงหรือลูกจ้างประสบอันตรายจากการทำงานฯ ได้แก่</p> <p>1. กรณีที่ลูกจ้างเสียชีวิต</p> <p>2. กรณีที่สถานประกอบกิจการได้รับความเสียหายหรือต้องหยุดการผลิต หรือมีบุคคลในสถานประกอบกิจการประสบอันตรายหรือได้รับความเสียหาย อันเนื่องมาจากเพลิงไหม้ การระเบิด สารเคมีรั่วไหลหรืออุบัติเหตุร้ายแรงอื่น</p> <p>3. กรณีที่มีลูกจ้างประสบอันตราย หรือเจ็บป่วยตามกฎหมายว่าด้วยเงินทดแทน</p>	<p>ให้นายจ้างดำเนินการดังต่อไปนี้</p> <p>1. กรณีที่ลูกจ้างเสียชีวิต</p> <p>ให้นายจ้างแจ้งต่อพนักงานตรวจความปลอดภัยในทันทีที่ทราบ โดยโทรศัพท์ โทรสาร หรือวิธีอื่นใดที่มีรายละเอียดพอสมควร และให้แจ้งรายละเอียดและสาเหตุเป็นหนังสือ (แบบ สปร.5) ภายใน 7 วันนับแต่วันที่ลูกจ้างเสียชีวิต</p> <p>2. กรณีที่สถานประกอบกิจการได้รับความเสียหายหรือต้องหยุดการผลิต หรือมีบุคคลในสถานประกอบกิจการประสบอันตรายหรือได้รับความเสียหาย อันเนื่องมาจากเพลิงไหม้ การระเบิด สารเคมีรั่วไหลหรืออุบัติเหตุร้ายแรงอื่น</p> <p>ให้นายจ้างแจ้งต่อพนักงานตรวจความปลอดภัยในทันทีที่ทราบ โดยโทรศัพท์ โทรสาร หรือวิธีอื่นใด และให้แจ้งเป็นหนังสือ (แบบ สปร.5) โดยระบุสาเหตุอันตรายที่เกิดขึ้น ความเสียหาย การแก้ไขและวิธีการป้องกันการเกิดซ้ำอีกภายใน 7 วันนับแต่วันเกิดเหตุ</p> <p>3. กรณีที่มีลูกจ้างประสบอันตราย หรือเจ็บป่วยตามกฎหมายว่าด้วยเงินทดแทน</p> <p>เมื่อนายจ้างแจ้งการประสบอันตรายหรือเจ็บป่วยต่อสำนักงานประกันสังคมตามกฎหมายดังกล่าวแล้ว ให้นายจ้างส่งสำเนาหนังสือแจ้งนั้นต่อพนักงานตรวจความปลอดภัยภายใน 7 วันด้วย</p>	<p>นายจ้าง</p>

กรณีใดที่ต้องทำการแจ้ง	การแจ้งหน่วยงานผู้มีอำนาจต้องทำเมื่อไหร่และอย่างไร	ใครควรทำการแจ้ง
<p>3. กฎกระทรวงกำหนดมาตรฐานการตรวจสอบสุขภาพลูกจ้างซึ่งทำงานเกี่ยวกับปัจจัยเสี่ยง พ.ศ. 2563</p> <p>กำหนดให้ในกรณีที่พบผลการตรวจสอบสุขภาพลูกจ้างซึ่งทำงานเกี่ยวกับปัจจัยเสี่ยงผิดปกติ หรือลูกจ้างนั้นมีอาการหรือเจ็บป่วยเนื่องจากการทำงานให้นายจ้างจัดให้ลูกจ้างดังกล่าวได้รับการรักษาพยาบาลทันทีและให้ตรวจสอบหาสาเหตุความผิดปกติเพื่อประโยชน์ในการป้องกัน</p>	<p>ให้นายจ้างส่งผลการตรวจสอบสุขภาพลูกจ้างที่ผิดปกติหรือที่มีอาการหรือเจ็บป่วยเนื่องจากการทำงานให้การให้การรักษาพยาบาล และการป้องกันแก้ไขต่อพนักงานตรวจสอบความปลอดภัย ตามแบบ และวิธีการที่อธิบดีประกาศกำหนด (แบบ จพส.1) ภายใน 30 วันนับแต่วันที่ทราบความผิดปกติหรือการเจ็บป่วยของลูกจ้าง</p>	<p>นายจ้าง</p>
<p>4. พระราชบัญญัติโรงงาน พ.ศ. 2535</p> <p>มาตรา 34 กำหนดให้ผู้ประกอบกิจการโรงงานแจ้งกรณีอุบัติเหตุในโรงงานเนื่องจากโรงงานหรือเครื่องจักรของโรงงานซึ่งเป็นเหตุให้บุคคลถึงแก่ความตายเจ็บป่วยหรือบาดเจ็บซึ่งภายหลังเจ็ดสิบสองชั่วโมงแล้วยังไม่สามารถทำงานในหน้าที่เดิมได้</p>	<p>ให้ผู้ประกอบกิจการโรงงานแจ้งเป็นหนังสือให้พนักงานเจ้าหน้าที่ทราบภายใน 3 วันนับแต่วันตายหรือวันครบกำหนด 72 ชั่วโมง แล้วแต่กรณี</p>	<p>ผู้ประกอบกิจการโรงงาน</p>

กรณีใดที่ต้องทำการแจ้ง	การแจ้งหน่วยงานผู้มีอำนาจต้องทำเมื่อไหร่และอย่างไร	ใครควรทำการแจ้ง
<p>5. ประกาศกระทรวงสาธารณสุข เรื่อง การแจ้งและการรายงานในกรณีพบผู้ซึ่งเป็นหรือมีเหตุอันควรสงสัยว่าเป็นโรคจากการประกอบอาชีพ หรือ โรคจากสิ่งแวดล้อม พ.ศ. 2565</p> <p>กำหนดให้ในกรณีที่พบผู้ซึ่งเป็นหรือมีเหตุอันควรสงสัยว่าเป็นโรคจากการประกอบอาชีพหรือโรคจากสิ่งแวดล้อม ให้บุคคลดังต่อไปนี้แจ้งต่อพนักงานเจ้าหน้าที่ ดังนี้</p> <ol style="list-style-type: none"> 1. นายจ้าง ในกรณีที่พบลูกจ้างซึ่งเป็นหรือมีเหตุอันควรสงสัยว่าเป็นโรคจากการประกอบอาชีพ ในสถานประกอบการ 2. ผู้รับผิดชอบในสถานพยาบาล ในกรณีที่พบลูกจ้าง แรงงานนอกระบบ หรือประชาชน ที่ได้รับหรืออาจได้รับมลพิษซึ่งเป็นหรือมีเหตุอันควรสงสัยว่าเป็นโรคจากการประกอบอาชีพ หรือโรคจากสิ่งแวดล้อม ในสถานพยาบาล 	<p>ให้นายจ้างหรือผู้รับผิดชอบในสถานพยาบาล</p> <ol style="list-style-type: none"> 1. แจ้งต่อพนักงานเจ้าหน้าที่ซึ่งเป็นเจ้าหน้าที่สังกัดสำนักงานสาธารณสุขจังหวัด ในกรณีที่พบผู้ซึ่งเป็นหรือมีเหตุอันควรสงสัยว่าเป็นโรคจากการประกอบอาชีพหรือโรคจากสิ่งแวดล้อมในเขตจังหวัด 2. หรือแจ้งต่อพนักงานเจ้าหน้าที่ซึ่งเป็นเจ้าหน้าที่สังกัดสำนักอนามัย กรุงเทพมหานคร ในกรณีที่พบผู้ซึ่งเป็นหรือมีเหตุอันควรสงสัยว่าเป็นโรคจากการประกอบอาชีพหรือโรคจากสิ่งแวดล้อมในเขตกรุงเทพมหานคร <p>โดยให้แจ้งภายใน 3 วันนับแต่พบผู้ซึ่งเป็นหรือมีเหตุอันควรสงสัยว่าเป็นโรคจากการประกอบอาชีพหรือโรคจากสิ่งแวดล้อม และในกรณีมีเหตุจำเป็นเร่งด่วนซึ่งหากปล่อยไว้อาจเกิดหรือก่อให้เกิดอันตรายอย่างร้ายแรงต่อชีวิต ร่างกาย หรือสุขภาพอนามัยของประชาชนให้แจ้งภายใน 24 ชั่วโมงนับแต่พบผู้ซึ่งเป็นหรือมีเหตุอันควรสงสัยว่าเป็นโรคจากการประกอบอาชีพหรือโรคจากสิ่งแวดล้อม</p>	<p>นายจ้างหรือผู้รับผิดชอบในสถานพยาบาล (แล้วแต่กรณี)</p>

▶ ตัวอย่างที่ 2: ประเทศสิงคโปร์²

กรณีใดที่ต้องทำ การแจ้ง	การแจ้งหน่วยงานผู้มีอำนาจต้องทำเมื่อไหร่และ อย่างไร	ใครควรทำการแจ้ง
<p>1. ลูกจ้างได้รับบาดเจ็บ จากการทำงาน หรือ ติดเชื้อโรคจากการสัมผัส สิ่งคุกคามจากการทำงาน เช่น สิ่งที่ทำให้เกิดโรคทาง ชีวภาพ และสิ่งที่ทำให้เกิด โรคทางเคมี ซึ่งส่งผลให้ เกิดหนึ่งในสถานการณ์ ดังต่อไปนี้แก่ลูกจ้าง ได้แก่</p> <ul style="list-style-type: none"> - การทำงานที่มีความต้องการ ทางกายภาพหรือจิตใจ ที่น้อยกว่าปกติ (Light duty) - การเป็นผู้ป่วยนอก / การเข้ารับการรักษา ในโรงพยาบาล - โรคจากการทำงาน - การเสียชีวิต 	<p>หากลูกจ้างเสียชีวิตจากการบาดเจ็บหรือโรค ให้ทำการแจ้ง Commissioner for Workplace Safety and Health ในทันที และให้นำส่งรายงาน ภายในระยะเวลาดังต่อไปนี้:</p> <ul style="list-style-type: none"> - อุบัติเหตุที่ทำให้เสียชีวิต: ภายใน 10 วันหลังจากเกิด อุบัติเหตุ - อุบัติเหตุที่ไม่ทำให้เสียชีวิต: ภายใน 10 วันหลัง จากที่นายจ้างได้รับการแจ้งให้ทราบถึงอุบัติเหตุ ครั้งแรก 	นายจ้าง
<p>2. ลูกจ้างเสียชีวิตในขณะที่ ทำงานหรือ ณ สถานที่ งานเนื่องจากการทำงาน</p>	ให้ทำการแจ้ง Commissioner for Workplace Safety and Health โดยเร็วที่สุดตามความเหมาะสม และนำส่งรายงานภายใน 10 วัน	นายจ้าง
<p>3. บุคคลที่ประกอบ อาชีพอิสระหรือพลเมือง (เช่น ผู้เยี่ยมชม ผู้ซื้อ ลูกค้า) ที่เสียชีวิต ณ สถานที่ทำงานเนื่องจาก การทำงาน</p>	ให้ทำการแจ้ง Commissioner for Workplace Safety and Health โดยเร็วที่สุดตาม ความเหมาะสม และนำส่งรายงานภายใน 10 วัน	เจ้าของสถานที่ทำงาน (บุคคลที่รับผิดชอบงาน ที่ดำเนินการในสถานที่ ทำงาน)
<p>4. บุคคลที่ประกอบ อาชีพอิสระหรือพลเมือง (เช่น ผู้เยี่ยมชม ผู้ซื้อ ลูกค้า) ที่ได้รับบาดเจ็บ จากการทำงานและถูก ส่งตัวไปโรงพยาบาลเพื่อ รับการรักษา</p>	ให้ทำการแจ้ง Commissioner for Workplace Safety and Health โดยเร็วที่สุดตามความเหมาะสม	เจ้าของสถานที่ทำงาน (บุคคลที่รับผิดชอบงาน ที่ดำเนินการในสถานที่ ทำงาน)

ที่มา: เนื้อหาในตารางนี้ดัดแปลงมาจากข้อกำหนดของกระทรวงแรงงาน ประเทศสิงคโปร์

² ประเทศสิงคโปร์มีระบบการรายงานออนไลน์สำหรับนายจ้างและผู้ครอบครองสถานที่ทำงาน สำหรับรายละเอียดเพิ่มเติม โปรดดูที่:
<https://www.mom.gov.sg/eservices/services/wsh-incident-reporting>

▶ ตัวอย่างที่ 3: ประเทศเอธิโอเปีย

กรณีใดที่ต้องทำการแจ้ง	การแจ้งหน่วยงานผู้มีอำนาจต้องทำเมื่อไหร่และอย่างไร	ใครควรทำการแจ้ง
<p>การบาดเจ็บจากการจ้างงานทั้งหมดที่มีความรุนแรงจนทำให้ลูกจ้างไม่สามารถกลับไปทำงานได้ตามปกติในทันทีหลังจากได้รับการรักษาหรือภายในกะการทำงานถัดไป</p> <p>โดยรายชื่อการบาดเจ็บนั้นถูกระบุใน มาตรา 57(5) ของ Occupational Safety and Health Directive 2008</p> <p>และโรคจากการทำงานถูกระบุในตารางที่ 7 ของ Occupational Safety and Health Directive 2008</p>	<p>ให้ทำการแจ้ง Ministry of Labour and Social Affairs:</p> <ul style="list-style-type: none"> - โดยให้ทำการแจ้งภายใน 3 วันหลังจากเกิดอุบัติเหตุซึ่งทำให้ลูกจ้างไม่สามารถได้รับค่าจ้างเต็มจำนวน หรือทำให้ลูกจ้างต้องได้รับการรักษาทางการแพทย์ - และทำการนำเสนอแบบฟอร์มมาตรฐานภายใน 14 วัน <p>ทั้งนี้ Ministry of Labour and Social Affairs ต้องได้รับการแจ้งในกรณีที่มีการเสียชีวิตในทันทีผ่านทางโทรศัพท์หรือช่องทางการสื่อสารอื่นๆ และรายงานจะต้องมีการจัดทำและนำเสนอเป็นลายลักษณ์อักษร</p>	<p>นายจ้าง</p>

ที่มา: เนื้อหาในตารางนี้ดัดแปลงมาจาก Occupational Safety and Health Directive 2008 arts. 55-58 (Federal Democratic Republic of Ethiopia Ministry of Labour & Social Affairs).

▶ ตัวอย่างแบบฟอร์มการรายงานในสถานที่ทำงาน:

ข้อมูลเกี่ยวกับเหตุการณ์			
สถานที่		ประเภท เหตุการณ์	<input type="checkbox"/> การบาดเจ็บ
วันที่			<input type="checkbox"/> โรคหรือโรคที่ต้องสงสัย
เวลา			<input type="checkbox"/> ความเสียหายต่อทรัพย์สิน
บุคคลที่เกี่ยวข้อง			<input type="checkbox"/> เหตุการณ์อันตราย
กิจกรรมการทำงานที่เกี่ยวข้อง			
รายละเอียดของเหตุการณ์ (โปรดระบุรายละเอียดมากที่สุดเท่าที่จะทำได้)			
ข้อมูลในกรณีที่เกิดการบาดเจ็บ			
ข้อมูลของผู้บาดเจ็บ	ชื่อ		
	วัน เดือน ปี เกิด		
	เพศ		
	แผนก		
	ตำแหน่งงาน		
	วันที่เข้ารับตำแหน่ง		
	ชื่อหัวหน้างาน		
รายละเอียดการบาดเจ็บ			
คำบอกเล่าของผู้บาดเจ็บ เกี่ยวกับเหตุการณ์ (คำบรรยาย)			
ชื่อผู้เห็นเหตุการณ์			
คำบอกเล่าของผู้เห็น เหตุการณ์ (คำบรรยาย)			
ข้อมูลจากการสังเกตที่เกิดเหตุ			
การปฐมพยาบาล/ การดูแลทางการแพทย์			
ชื่อผู้กรอกแบบฟอร์ม			
วันที่รายงาน			
ลายเซ็นตุลุกจ้าง	วันที่		
ลายเซ็นหัวหน้างาน	วันที่		

ที่มา: ตัวอย่างแบบฟอร์มนี้ดัดแปลงมาจากเอกสาร *Workplace Safety and Health Guidelines: Investigating Workplace Incidents for SMEs* of the Workplace Safety and Health Council and Ministry of Manpower of Singapore (2013) และจากเอกสาร ILO Participant's Handbook for *Improving occupational safety and health in small and medium-sized enterprises* (2021)

ตัวอย่างเพิ่มเติมของแบบฟอร์มการรายงาน การบันทึก และการแจ้ง:

- ▶ กระทรวงแรงงาน ประเทศสิงคโปร์
 - Requirements and forms for notification
- ▶ สำนักงาน Health and Safety Executive (HSE) สหราชอาณาจักร
 - Forms for reporting work related accidents, diseases, dangerous occurrences, and gas incidents
- ▶ สำนักงาน Occupational Safety and Health Administration (OSHA) ประเทศสหรัฐอเมริกา
 - Employee's Report of Injury Form
 - Forms for Recording Work-Related Injuries and Illnesses

อย่าลืมตรวจสอบแบบฟอร์มที่ต้องกรอกในประเทศของท่าน

▶ เอกสารอ้างอิง

- ▶ Occupational Safety and Health Convention 1981 (No. 155).
- ▶ Protocol of 2002 to the Occupational Safety and Health Convention, 1981.
- ▶ ILO. 1996. *Recording and notification of occupational accidents and diseases*. An ILO code of practice Geneva, International Labour Office, 1996.
- ▶ ILO. 2021. *Improving occupational safety and health in small and medium-sized enterprises: Participant Handbook*. Geneva, International Labour Office, 2021
- ▶ Federal Democratic Republic of Ethiopia, Ministry of Labour & Social Affairs, Occupational Safety and Health Directive 2008, arts. 55-58.
- ▶ Singapore, Workplace Safety and Health Council, and Ministry of Manpower. 2013. *Workplace Safety and Health Guidelines: Investigating Workplace Incidents for SME*.
- ▶ Singapore, Ministry of Manpower. n.d. "Work-related accidents: what and when to report". <https://www.mom.gov.sg/workplace-safety-and-health/work-accident-reporting/what-and-when-to-report>

VISION ZERO FUND

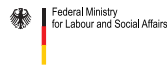
Labour Administration, Labour Inspection
and Occupational Safety and Health Branch
(LABADMIN/OSH)

International Labour Organization

Route des Morillons 4
CH-1211 Geneva 22
Switzerland

ilo.org/vzf
vzf@ilo.org

Current & Past Donors of the Vision Zero Fund



This guide is a product of the Vision Zero Fund project “Filling data and knowledge gaps on OSH in GSCs to strengthen the model of shared responsibility”. This document was produced with the financial assistance of the European Union. The views expressed herein can in no way be taken to reflect the official opinion of the European Union.



International
Labour
Organization

SAFETY
+ HEALTH
FOR ALL

The Vision Zero Fund is part of Safety + Health for All, an ILO flagship programme building a culture of safe, healthy work.